

広報 Public relations of mikawa town

みかわ


令和3年  
2021

5

No.771  
May

## Contents

- ▶みかわマイチャレ参加者募集
- ▶農業振興支援事業のご紹介
- ▶子ども広場〈三川中学校〉
- ▶まちかど写真館
- ▶むし歯のない子見つけた!

あふれる笑顔 みんなが住みやすいまち ハートフルタウン **みかわ**

# 田園に水鏡 朝焼けの月山を映す



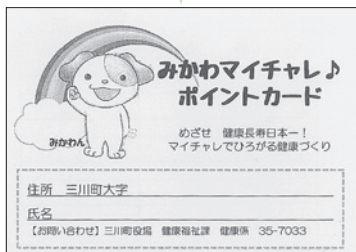
📷 月山を映す田んぼ (猪子地区)

令和3年度  
三川町健康マイレージチャレンジ事業

# みかわマイチャレ 参加者募集



現在の登録者は  
1,300人以上!



すでにカードをお持ちの方は申込み不要です。現在お持ちのカードを継続してお使いください。

みかわマイチャレポイントカード設置場所(役場、三川町社会福祉センター、アスレなの花、町民体育館(みかわスポーツクラブ会員のみ)で参加申込書を記入します。その際にポイントカードをお渡しします。

## ① 参加申込み (新規の方)

### みかわマイチャレの参加方法

### 対象

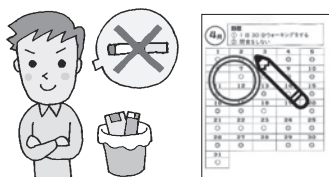
町内在住の40歳以上の方

みかわマイチャレは、町の健康づくり事業に楽しく参加できる企画です。健診の受診や健康づくり事業に参加することでポイントを貯めて、貯まったポイントに応じて景品がもらえます。  
ここでは、参加までの流れと、今年度のみかわマイチャレおすすめメニューを紹介します。

## ポイント付与対象メニュー(一例)

### 個人の取り組み

マイチャレポイント  
10~30P



「じぶんの記録表(健康福祉課で配布)」の記入や禁煙チャレンジ、アスレなの花の利用など

### 各種イベント・教室

マイチャレポイント  
10P



町や社会福祉協議会主催のイベント、各町内会のサロン、自主グループ、ボランティア活動など

### 健診関係

マイチャレポイント  
10~40P

特定健診  
オールAの方  
にはボーナス  
100P!



町内会で行う集団検診やがん検診、人間ドックなど

## ② 健康づくりに参加

町の健康づくり事業に参加した場合や個人で取り組みを行った場合などに「マイチャレポイント」を付与します。ポイント付与対象メニューは次のとおりです。

## もらえる景品

満点の500ポイント貯まったら新しいカードをお渡しします。



500P達成時  
500円商品券



町内の協力店で使える500円分の商品券をプレゼントします。

300P達成時  
生活お役立ち  
グッズ



食器用洗剤やごみ袋などの詰め合わせをプレゼントします。

100P達成時  
やまがた健康づくり  
応援カード



県内の協力店でこのカードを提示すると、さまざまなサービスを受けられます。

## ③ 景品をもらう

マイチャレポイントが、区切りの100・300・500ポイント貯まった時には、それぞれ次の景品をプレゼントします。



# みかわマイチャレ おすすめメニュー紹介



## 自主グループ活動

運動が1人ではなかなか続かないという方にも、仲間と一緒にあれば継続して運動できると大好評です。

初めての方は  
体験1回無料!

### おすすめ①

## 無理なく続けられるストレッチ

## けんこうくらぶ 健幸倶楽部

マイチャレポイント  
10P (1回参加ごと)

気持ちよく身体を伸ばすことで心身ともにリフレッシュでき、肩こりや腰痛をやわらげる効果が期待できます。夜間の開催のため、日中お忙しく過ごされている方にもおすすめです。

- 会 場 テオトル
- 活動日 月2回(原則第2・第4火曜日)
- 時 間 午後7時30分～9時
- 講 師 梅本 世井子 氏(鶴岡フィットネス協会所属)
- 参加費 1,000円/月



### おすすめ②

## 「ジョサネ棒」を使った筋トレ

## アフターからだ塾

マイチャレポイント  
10P (1回参加ごと)

元ボディビルダーの講師が発案した「ジョサネ棒」を使った筋トレを行います。現在は53人のメンバーで、和気あいあいと活動しています。

- 会 場 テオトル
- 活動日 4～9月は月1回、10～3月は月2回(原則木曜日)
- 時 間 午前9時30分～11時
- 講 師 伊藤 祐輔 氏  
(ボディビルディングジム パワーゲート代表)
- 参加費 2,000円/年



## 個人の取り組み

昨年度好評だった、コロナ禍でも楽しく健康づくりができる企画を今年度も行います。

1人でも運動を  
楽しく♪

### おすすめ③

## 毎日の歩数を記録

## みかわチャレンジウォーキング

昨年度72人が  
目標達成!

コロナ禍でイベントの開催が制限される中でも健康づくりを実践できるよう、昨年10月からの6カ月間、日々の歩数を専用の用紙に記録し、目標歩数の10万歩を目指す期間限定イベントを開催しました。

今年度の参加方法は、詳細が決まり次第、お知らせします。

### 【参加者の声】

- ・歩こうという意識が高くなった(60代女性)
- ・どこにも出かけられない今、少し楽しみができた(50代女性)



※自主グループ活動は、感染防止対策を行いながら実施しています。各メニューへの参加方法や、ポイント対象事業の一覧など、詳しくは町ホームページをご覧ください。

○問合せ先 役場健康福祉課 健康係 ☎35-7033

# 地域と産業の発展を目指して 農業振興支援事業のご紹介



本町では、多様化する農業経営を支援し、農業者の皆さまの農業所得の向上を目指して「新農業所得構造改革推進事業」を実施しています。ここでは、今年度実施する4つの支援事業のほか、商工業者の方々も利用できる特産品開発の支援事業についても紹介します。

## 瑞穂の郷づくり事業

米づくりに専心する地域を目指し、こだわりの米づくりを支援します。償却残存期間が3年以上ある場合に限り、中古機械の導入も補助対象としています。

### ○支援内容と補助率

- ① 色彩選別機導入支援  
2分の1以内（上限100万円）
- ② 水稲直播システム導入支援  
2分の1以内（上限25万円）



- ③ 水稲密苗システム導入支援  
2分の1以内（上限25万円）
- ④ 先進除草システム導入支援  
2分の1以内（上限25万円）
- ⑤ 作土深等に必要な機械導入支援  
2分の1以内（上限20万円）

## スマート農業導入支援事業

ロボット技術や情報通信技術等を活用して省力化・高品質生産を推進する農業者等を支援します。

### ○支援内容と補助率

- ◆ 最新技術機械・設備等の導入  
10分の3以内（上限70万円）

※農業用ドローン、ほ場管理システムなどが対象です。



## 園芸等生産向上推進事業

施設園芸等の取り組みによる農産所得の向上を支援します。②は、償却残存期間が3年以上ある場合に限り、中古機械の導入も補助対象としています。

○支援内容と補助率

①園芸用ハウス整備支援

2分の1以内（上限100万円）

②機械設備導入支援

2分の1以内（上限100万円）

③販路開拓支援

3分の2以内（上限20万円）



④新規作物導入支援

3分の2以内／1品目

（上限15万円）

⑤菜花振興対策支援

3, 300円／a

## 土づくり支援事業

高品質な農産物を安定的に生産し、供給できる土づくりを目的に、土壌改良に取り組む農業者等を支援します。

○支援内容と補助率

①堆肥散布支援

200円／10a

②土壌改良剤等散布支援

2分の1以内



## 利用者の声

### 【瑞穂の郷づくり事業を利用した方（令和2年度）】

設備の導入は高額な導入コストがネックですが、町の補助があるため、導入に踏み切ることができました。今では最新設備を活用し、作業効率の向上、米の品質向上、面積拡大につながっています。



### 【スマート農業導入支援事業を利用した方（令和2年度）】

農業用ドローンの普及が進んでいますが、コスト面で導入に迷いがありました。しかし、町の補助があると知り、それが導入の後押しとなりました。



各事業は、支援要件があるものや、年1回の審査会（7月）で支援内容を決定するものもありますので、詳しくはお問合せください。

○問合せ先 役場産業振興課 農政係  
☎ 35-7017

こちらもご活用ください  
商工業者も利用OK

## 田から（宝）もの 逸品開発事業

三川町産品を使った商品、三川町のPRにつながる逸品を開発するための支援を行います。また、開発した商品は、ふるさと納税の返礼品としても取り扱います。

○支援内容と補助率

◆商品開発に係る経費

2分の1～3分の2

（上限100万円）

※新商品およびリニューアルを含みます。



○問合せ先 役場産業振興課 商工観光係  
☎ 35-7015

# 地域の皆さんと進める 「協働のまちづくり」

町では、多様化する地域課題の解決のため、町民、団体、事業者などが、それぞれの役割を担いながら連携・協力する「協働のまちづくり」を進めています。協働による地域の活性化を促進するため、さまざまな支援を行っていますのでご活用ください。

## 協働のまちづくり推進事業

協働のまちづくり推進事業では、次の4つの項目を対象に、支援を行います。

### ① 協働提案事業

地域課題の解決に向けて、町内会や町内で活動する団体が自主的に行う公益的な活動に対し、支援します。

○対象団体 町内会または構成員が3人以上で、1年以上継続して町内で活動する見込みのある団体

○支援内容 対象経費の全額を補助（上限20万円、千円未満切捨て）、町広報紙等への情報掲載、町の後援、共催名義の使用など

※申請内容を審査し、支援を決定します。ただし、営利目的、政治、宗教、選挙活動などは対象となりません。

### 【支援対象となる例】

高齢者が気軽に  
つどい、交流できる  
地域の茶の間の運営



子どもとその保護者が気軽に  
つどい、交流できる場の提供



公共空間の  
景観づくり



伝統芸能・文化の  
保護・保存・活用

### ② 掲示板整備事業

町内会で使用する掲示板の新設、修繕、撤去等を実施する場合に補助します。

○補助率 対象経費の2分の1以内を補助（上限5万円、千円未満切捨て）

### ③ ごみステーション整備事業

町内会がごみステーションを新設または修繕する場合に補助します。

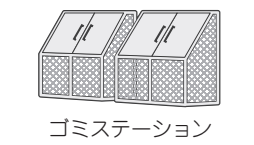
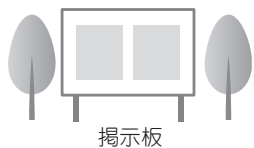
○補助率 対象経費の2分の1以内を補助（上限10万円、千円未満切捨て）

### ④ 町内会公園等整備事業

町内会が遊具や公園施設等の整備、点検、新設、修繕、交換、移設、撤去等を実施する場合に補助します。

○補助率 対象経費の2分の1以内を補助（上限15万円、千円未満切捨て）

※②～④は、それぞれ1町内会につき、年度内1回限りの補助となります。



## コミュニティ活動 支援員派遣事業

地域コミュニティ活動の活性化を促進するため、町内で活動する各種団体等が開催する会議や研修会などに町職員を派遣し、行政情報の提供や助言等を行います。

○対象団体 町内会、ボランティアグループ、NPO、公益法人、町内で活動する各種団体

### ○対象事業

- ・地域課題の解決に向けた研修会
- ・健康教室での講演
- ・ごみ適正排出の指導
- ・コミュニティ活動の活性化につながる会議 など

○派遣の費用 無料

※施設使用料や材料費など、別途費用が発生する場合は申込者負担となります。



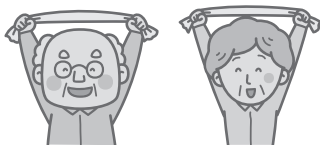
各事業を申請される場合は、事前に役場企画調整課にご相談ください。

○問合せ先 役場企画調整課 企画調整係  
☎ 35-7013

# いきいき百歳体操をはじめませんか

町では介護予防に効果がある「いきいき百歳体操」の普及を進めており、町内17団体の皆さんが取り組んでいます(令和3年5月1日現在)。

## いきいき百歳体操って何？



いきいき百歳体操は、高齢者の筋力向上を主な目的として考案された体操です。おもりを手首や足首に巻き、体操の映像を見ながら、椅子に座って手足をゆっくりと動かすことで、無理なく効果的に筋力を付けることができます。さらに、筋力を付けることで転倒によるケガや、寝たきりになることの予防にもなります。



## フレイル(虚弱)予防にも効果的

最近では、コロナ禍で感染を恐れて外出の自粛が続き、動かないことが原因で筋力や精神力が低下する状態「フレイル(虚弱)」になる高齢者が増加傾向にあります。フレイル予防には、「栄養」「運動」「社会参加」が有効とされていますが、いきいき百歳体操は運動と社会参加を兼ね備えており、効果的にフレイル予防に取り組むことができます。



## DVDの貸し出しや出張説明会を行っています

町では、いきいき百歳体操に取り組む団体に体操用DVDの貸し出しや出張説明会を行っています。

### 注意事項

### ～感染防止対策を万全に～

コロナ禍でも安全にいきいき百歳体操を続けていくため、参加する方は以下のことを守りながら実施してください。

- ◆37.5℃以上の発熱のある方、体調に不安のある方、2週間以内に感染拡大地域と往来のあった方は参加を控える。
- ◆人と人との間隔は、できるだけ2m(最低1m)空ける。
- ◆会場の換気をする。
- ◆会話をする際は、可能な限り真正面を避ける。
- ◆マスクを着用する。
- ◆こまめに手洗いや手指消毒をする。
- ◆脱水症防止のため、各自水分補給する。



## お気軽にお問合せください

「体操をやってみたい」「もっと話を聞きたい」と思った方はお気軽にお問合せください。

- 実施条件 4人以上のグループで、会場、イス、DVDプレーヤー、テレビ等の必要物品を準備でき、3カ月程度、週1回以上自主的に活動できるグループ
- 問合せ先 三川町地域包括支援センター(役場健康福祉課内) ☎35-7031

# 子ども広場 ひろば

三川中学校  
より

「生徒数は最少」「コロナ禍」でも、  
心豊かで賢くたくましい生徒の育成

令和3年度がスタートしました。三川中学校の生徒数は、初めて200人を下回り、189人となっていますが、生徒一人ひとりが笑顔のあいさつ、さわやかな服装、真剣な授業態度で毎日の学習に励んでいます。

## ☆令和3年度入学式

4月8日(木)、第64回入学式を開催しました。新入生の皆さんは、名前が呼び上げられると「はいっ」と決意のこもった声で返事をしていました。

新入生仲間入りの言葉では、代表の澤木豪太さんが「私たち新入生は、支えてくださる地域の方々、家族や友人への感謝の気持ちを忘れず、三川中学校の生徒として誇りを持ち、その名にふさわしい生活をするを新入生代表として誓います」と、立派なあいさつをしてくれました。



▲新入生呼び上げ  
新入生仲間入りの言葉▶

## ☆新入生歓迎会

4月15日(木)、新入生歓迎会を行いました。昨年度以降、体育館に全校生徒が集まる行事は開催していませんでしたが、発表時以外はマスク着用ソーシャルディスタンスの確保等の対策を取りながら、生徒会執行部による三川中学校の紹介や、2・3年生による部活動の紹介を行いました。

生徒全員が笑顔にあふれる時間を共有できたのは久しぶりで、生徒にとっ

## 町長コラム

# 「誠・心・誠・意」



▲ワクチン接種模擬訓練の様子(4月29日)

## 65歳以上のワクチン接種始まる

4月中旬以降、庄内地域で新型コロナウイルスの感染者が拡大し、一部ではより感染力が強く、重症化リスクが高いとされる変異株が確認されました。こうした状況などを踏まえ、5月の大型連休前に県境をまたぐ移動、感染拡大地域との往来を控えていただくことなどをお願いすることとなり、ご協力いただいた皆さまには、感謝申し上げます。

感染拡大が収束しない中、ワクチン接種への期待は大きくなっています。本町での65歳以上の方を対象としたワクチンの集団接種は5月30日(日)から順次開始します。

集団接種は予約制としましたが、予約を受け付けるコールセンターへの

電話がつながりにくい状況が続いたことや、当初予定していた予約枠数を超えたため、一時予約できない期間があったことなど、ご不便をおかけしたことをお詫び申し上げます。この件については、予約枠数の拡大や日程の追加等の対応を取ったところでです。

ワクチン確保の目途は立っており、ワクチン接種を希望される方が必ず接種できるよう調整してまいりますので、町民の皆さまには慌てず冷静な対応を取っていただきますよう、ご理解とご協力をお願いします。

また、集団接種の実施の前に、4月29日に模擬訓練を行い、皆さまへの接種がスムーズに行われるよう、接種の手順やスタッフの体制などを確認したところです。接種日当日は、時間に余裕を持ち、肩を出しやすい服装で会場にお越しいただくなど、ご協力をお願いします。



接種日当日は、肩を出しやすい服装で会場にお越しください。



て有意義な時間となりました。今年度は、取り組み方を工夫しながら、全校生徒が集まる行事をなるべく開催していきたいと考えています。



▲2・3年生による部活動紹介の様子

### ☆修学旅行は10月に延期

三川中学校では、例年2月に2年生が東京へ修学旅行に行きますが、感染症の影響を考慮し、2月の旅行を取りやめ、今年5月に日光・那須方面への修学旅行を実施する予定でした。しかし、現在も感染拡大が止まらないことから、10月に再度延期することを決定しました。その際は、感染者数だけでなく、ワクチン接種の進捗状況なども判断材料としながら、生徒・保護者・地域の方々の健康・安全が確保できるよう、実施方法を検討していきます。

### ☆新しい環境下での学習が始まる

三川中学校では、今年度から男女混合の名簿になりました。これは、男女共同参画社会の観点から取り入れられたものです。また、全国の中学校で新学習指導要領完全実施の年となり、学習内容や評価の仕方が変わります。さらに、生徒1人に1台のタブレット端末が配置され、新しい環境下での学習がスタートします。タブレットの使用方法や管理については、1年間をかけて探求していきます。



▲タブレット端末とプロジェクター

## 三川文化コーナー

### 俳壇

旅に行き友と話して心踊る

鍵二つ閉めて桜に逢ひにゆく

一面を真赤に染めて惜散る

幼鳥の拙き声や山笑う

さざ波にゆらり揺られて花筏

明け易すの一声無気味なるカラス

畦つくり春肌寒く肩きしむ



土田 秀

佐藤 穎

飯野 藤子

春山 夏海

庄野すみれ

工藤ひろし

佐藤 誠爾

### 歌壇

所用にて自転車に乗るも息切れす運動不足の吾身を悔いる

両田川橋のえにしによりて三川誕生昭和の合併久しくなりぬ

三十年にぎりし花鋏色あせてわが来し方を知りつくすなり

幼き日に三角乗りし自転車で友と競いし思い出浮かぶ

雪形の「種まきじいさん」見つとおもふ笙ヶ岳へ尾根歩きし日を

テレビに見ゆ春爛漫のさくら花老いゆく吾が身ひととき忘する

父親に自転車乗りをおしえられ何度も転んで上手になりき

五十嵐松男

齋藤与次雄

佐藤 穎

佐藤 博政

齋藤 久繁

前田キヌエ

土田 秀

4/22  
(木)

コロナ禍で輸血用血液が不足しています  
役場で献血を実施



4月22日(木)、役場で献血が行われ、町職員や来庁者が献血に協力しました。

最近の献血事情について、山形県赤十字血液センターによると、「新型コロナウイルス感染症の影響で献血への協力者が減少傾向にあり、輸血用の血液も全国的に不足している」状況にあるということです。

献血は、検温や手指消毒などの感染症対策を取りながら行われています。町内では、今後も事業所やイオンモール三川で定期的に献血を行う予定ですので、ご協力をお願いします。

5/3  
(月)

アトクの庭園で春の野草が見ごろ  
春の山野草を観る会



5月3日(月)～5日(水)の3日間、アトク先生の館で春の山野草を観る会を開催しました。

来館された方々は、開花時期を迎えた「ユキモチソウ」や「シラネアオイ」などの野草のほか、三川町山野草愛好会の皆さんが所有する珍しい野草の盆栽の展示などに見入っていました。

庄内町から来館した女性は、「アトク先生の館には初めて来たが、雰囲気がとても良く、野草もきれいだった。他にもさまざまなイベントが開催されていると聞いたのでまた来たい」と話していました。

山形95号を使用した唯一の日本酒が完成  
穂のかおり純米大吟醸  
お披露目会を開催

4/16  
(金)



本町では、田から(宝)もの逸品開発事業として、新しい特産品の開発を支援しています。このたび、本町産米を使用した日本酒開発の第3弾として「穂のかおり純米大吟醸」が完成しました。

この酒は、熊田浩弥さん(東沼)が栽培した水稻品種「山形95号」を原料に、(株)オードヴィ庄内(酒田市)が製造し、米本来の甘みと香りが感じられる日本酒に仕上がりました。

4月17日から町内6店舗で販売を開始し、町内産米の知名度アップと消費拡大を目指し、町のお土産品としてもPRしていきます。

まちかど  
写真館

3年間ありがとうございました  
地域おこし協力隊  
伊藤秀和さんが退任

4/30  
(金)



本町初の地域おこし協力隊員として活動された伊藤秀和さんが3年間の任期を終えて退任しました。

退任に際し、伊藤さんからは「首都圏ではできなかったことをたくさん経験できた。町の方々は、あたたかく接してもらいうれしかった。今後三川町のPRに努めたいと思うので、活動を見守っていただけたら」とあいさつされました。

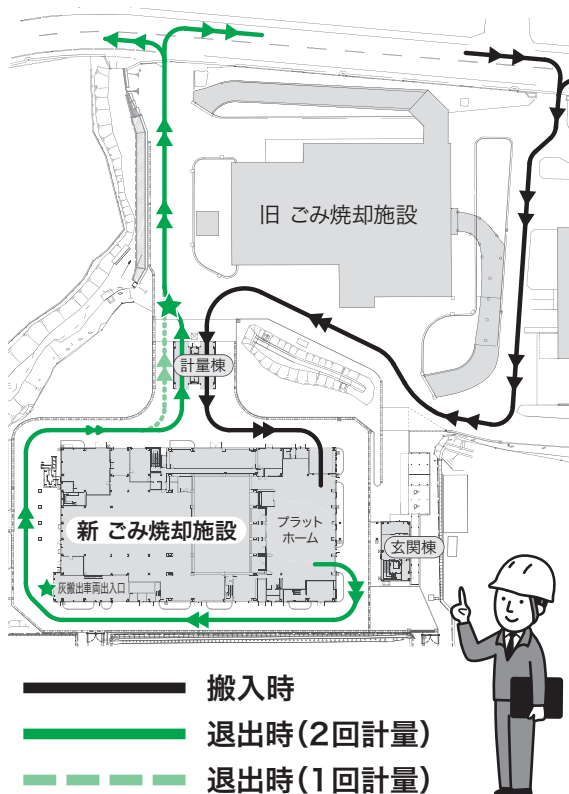
今後は酒田市に居住し、庄内地域全体の活性化に向けた活動を予定しているとのことです。



# みかわ環境つうしん

Mikawa Environment Newsletter

【今月のテーマ】  
～鶴岡市新ごみ焼却施設の  
搬入経路について～



4月1日から、鶴岡市の新ごみ焼却施設が稼働しています。施設構内の経路が左の図のとおりとなっていますので、ごみ焼却施設に直接ごみを持ち込む際は、係員の指示に従って構内を走行してください。

- ・市道からの出入りは今までと変更ありません。
  - ・★の箇所は、車両が交差します。退出の車両（緑導線）を優先としますが、ゆずり合って走行してください。
- ※旧ごみ焼却施設の解体工事が始まるまでの経路です。

【ごみ収集量実績】	4月収集量	
	R3年度(R2年度)	対前年度増加率
も や す ご み	132.13t (118.04t)	11.94%
プラスチック製容器包装類・ペットボトル	3.69t (4.11t)	▲10.22%
び ん ・ 缶	4.62t (4.30t)	7.44%
金 属 ・ そ の 他	3.69t (4.68t)	▲21.15%
廃蛍光管・廃乾電池等	0.33t (0.26t)	26.92%
合 計	144.46t (131.39t)	9.95%

○問合せ先 役場建設環境課 環境整備係 ☎35-7036



☎53-3411

- 日時 6月10日(木) 午前8時集合
- 会場 道の駅月山月山あさひ博物館(鶴岡市越中山)
- コース 田麦俣↓独鈷茶屋跡↓大堀抜↓細越峠↓湯殿山本宮(特別祈祷)(9km)
- 参加費 3,500円
- 申込み締切り 6月2日(水)まで
- 申込み・問合せ先 アルゴディア研究会(あさひむら観光協会)

## ■鶴岡市

《六十里越街道の日》新緑と残雪の古道を往く六十の詣で巻

白装束に身を包み、湯殿山神社本宮を目指し、参拝・特別祈祷を行います。



## ■庄内町

カート体験&タイムトライアル

ふるさと応援寄附金で購入したレンタルカートを活用し、無料走行体験(5分程度)と、希望参加制でタイムトライアル(上位入賞者には商品あり)を行います。

- 日時 5月30日(日) ①午前10時～、②11時～、③正午、④午後1時～、⑤2時～(各時間帯先着6人まで)

○対象 身長145cm以上の方(初心者大歓迎)

○参加費 600円(タイムトライアルに参加する場合)

○問合せ先 カートソレイユ最上川(庄内町連枝字新割)

☎0234-42-2282





# お知らせ Information 2021 May

## 町からのお知らせ



### 固定資産税の納税通知書を送付します

5月中旬に今年度の固定資産税の納税通知書と固定資産課税明細書を送付しますので、期限内での納付をお願いします。

### 家屋についてのお願い

増築あるいは取り壊した方は、町職員が確認に伺いますので、お知らせください。

### 税の口座振替

税の納付については、口座振替をお勧めしています。役場町民課または金融機関で手続

できます。

問合せ先 役場町民課 税務係

☎ 35-7026

### 交通災害共済の申込み受付

交通災害共済は、会員の皆さまの会費により、万一、交通事故に遭ったときに見舞金を支給し、お互いに助け合う制度です。

6月上旬に申込み用紙を各世帯に送付しますので、加入を希望される方は、役場会計課または庄内たがわ農協三川支所で会費を添えて申込みしてください。

詳しくは同封のパンフレットをご覧ください。

○会費 1人400円(年額)

○申込み締切り 6月30日(水)まで  
(土・日曜日を除く)

※6月27日(日) (午前9時～午後5時)は役場で申込みを受付けます。

○問合せ先 役場総務課 危機管理係  
☎ 35-7010

### 食生活改善推進員養成コース受講者募集

「食」を通じて、生活習慣病予防の啓発や健康づくりの普及活動を行う食生活改善推進員の養成コース(第40期)の受講生を募集します。

○期間 6月24日(木)～12月16日(木)

(月1回程度)

○内容 健康講話、調理実習、カロリー計算等

○会場 三川町公民館

○対象 町内在住で修了後、三川町食生活改善推進協議会に入会していただける方(男性も可)

○受講料 2,200円(テキスト、成分表代)

○申込み締切り 6月4日(金)まで

○申込み・問合せ先 役場健康福祉課 健康係  
☎ 35-7033

### ここここカフェ

ここここカフェは、認知症予防や閉じこもり予防のための交流と相談の場です。お茶を飲みながら楽しくおしゃべりしませんか。お手伝いしていただけるサポーターも募集しています。

○日時 6月8日(火) 午後1時30分～3時

○会場 三川町社会福祉センター

○スタッフ ここここメイト(三川町認知症キャラバンメイトの会)

○参加費 100円(茶菓代)

○マイチャレポイント 10ポイント

○申込み締切り 6月4日(金)まで

○申込み・問合せ先 三川町地域包括支援センター(役場健康福祉課内)  
☎ 35-7031

### 農地中間管理事業による農地の受け手の募集と出し手の希望申込み

農地中間管理事業による農地の貸付け、借受けを希望する場合は、農業委員会で手続きが必要です。

なお、町外の農地については、それぞれの市町村で手続きが必要です。

○受け手の申込み締切り 令和4年2月28日(月)まで

※過去に借受け希望の申込みをしたことがある場合は、再申込み不要です。

○出し手の申込み締切り 令和4年1月31日(月)まで

○申込み・問合せ先 三川町農業委員会事務局  
☎ 35-7019

### その他のお知らせ



### 「やまがた縁結びたい」による結婚相談会

県に登録しているボランティア仲人である「やまがた縁結びたい」による結婚相談会を開催します。

○日時 6月6日(日) 午後1時～5時

○内容 婚活の仕方、お見合い相手の紹介等の個別相談

- 対象 結婚を希望する方またはそのご家族（先着4人）
  - 参加費 無料（事前申込み必要）
  - 申込み締切り 6月2日(水)まで
  - 会場・申込み・問合せ先 やまがたハッピーサポートセンター庄内支所（鶴岡市錦町）  
☎64-8895
- 酒田市無料法律相談**
- 三川町民も相談できます。申込時に相談の概要と住所、氏名をお知らせください。秘密は厳守します。
- 日時 6月11日(金) 午後1時30分～4時30分
  - 定員 先着6人
  - 内容 法律に関する相談（本人のことに限る）
  - 相談員 東海林 正樹 弁護士
  - 申込み開始日 5月25日(火) 午前8時30分～
  - ※電話で申込みください。
  - 会場・申込み・問合せ先 酒田市まちづくり推進課 市民相談室  
☎0234-26-5726
- 酒田市休日結婚相談会**
- 三川町民も参加できます。詳しくは、酒田市ホームページをご覧ください。
- 日時 6月13日(日) 午前10時～

- 午後4時
  - 会場 酒田市交流ひろば（酒田市中町）
  - 内容 結婚相談・結婚サポート制度の紹介
  - 対象 20代～40代の独身男女（先着5人）
  - 参加費 無料（事前申込み必要）
  - 申込み開始日 5月19日(水)
  - ※電話で申込みください。
  - 申込み・問合せ先 酒田市結婚サポートセンター  
☎0234-26-5670
- 応急手当普通救命講習**
- 日時 6月16日(水) 午後1時30分～4時30分
  - 会場 鶴岡市消防本部（鶴岡市美咲町）
  - 内容 成人に対する心肺蘇生法（普通救命講習Ⅰ）
  - 定員 20人
  - 受講料 無料（テキスト代200円）
  - 申込み期間 5月19日(水)～6月9日(水)
  - 申込み・問合せ先 鶴岡市消防署（鶴岡市美咲町）  
☎22-8331
- 日本海東北自動車道夜間通行止め規制のお知らせ**
- 現在、鶴岡市三瀬地区において、

**三川町 新型コロナワクチン専用コールセンター**

本町での新型コロナウィルスワクチンの接種に関する相談やお問合せを受付けています。

**☎0120-752-770**  
(フリーダイヤル)  
【受付時間】  
午前9時～午後5時  
(平日のみ)

再生可能エネルギー事業風力発電所を建設しています。

建設に伴う風車大型機器輸送のため、日本海東北自動車道「あつみ温泉IC」～「鶴岡西IC」間が次の期間中15回程度、夜間通行止め（午後10時～翌日午前6時まで）となります。迂回路として、国道7号の通行をお願いいたします。

ご不便をおかけしますが、ご理解とご協力をお願いします。

○期間 5月25日(火)～9月20日(月)

※天候により、規制日、通行止めの回数は、変更になる場合があります。

○問合せ先 JRE 鶴岡八森山風力発電作業所  
☎070-3169-7724

※催し物等に参加される際は、マスク着用や手指消毒などの感染症対策にご協力をお願いします。また感染状況により中止・延期などの場合がありますので、あらかじめご了承ください。

広告

**太陽光発電・蓄電池のご用命なら**

初めて太陽光・蓄電池をお考えのお客様、太陽光発電のみや卒FIT間際のお客様、蓄電池はどうでしょうか？令和3年度の補助金もご利用出来ます。補助金には限りがあります。お早目にお問い合わせください。

2011年から庄内・酒田・遊佐地区で500件以上の実績！！

**庄内電気設備株式会社** TEL.0234-24-2356  
Shonai Denki Setsubi Co.,Ltd. 〒998-0824  
酒田市大宮町2丁目2-3



詳細はHPへ

## 新型コロナウイルス感染症に関する相談先

### 発熱や咳などの「症状がある」場合

かかりつけ医療機関が

ある

●かかりつけ医療機関  
☎診察券等で確認

【受付時間 診療時間内】  
※診療時間外は山形県受診相談センターにご相談ください。

ない

●山形県受診相談センター  
☎0120-88-0006

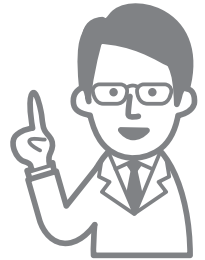
(フリーダイヤル)  
【毎日24時間対応、土日祝日含む】

### 「症状がない」場合

・感染していないか心配  
・予防方法を聞きたい 等

●一般相談コールセンター  
☎0120-56-7383

(フリーダイヤル)  
【受付時間 8:30~18:00、土日祝日含む】



広告

三川町民 平日限定 平日10:30到着~14:30 4時間

温泉とご昼食で日帰りゆったりプラン

2名様より 要予約(2日前まで) 大人1名様 2,000円(税込)~

ご入浴  
ご休憩

レンタルタオル  
バスタオル付き



ご昼食



お料理内容は、おまかせとなります。

4名様以上で無料送迎いたします。

和食処 **なな味** ご予約 0235-66-4150

株式会社みかわ振興公社 〒997-1301 三川町大字横山字堤 172-1

いろり火の里 代表 0235-66-4833

いろり火の里

〈広告の規格〉  
3種広告

〈広告の規格〉  
1種広告

〈広告の規格〉  
2種広告

## 広告募集中

申込方法や掲載料についてなど、詳しくはホームページをご覧ください。ただか、お問合せください。



○問合せ先

役場企画調整課

企画調整係

☎ 35-7013

## お習字教室へ行こう! キャンペーン実施中



★ご入会の方に★ ※撮影の為マスクを外しています。

## お習字道具プレゼント!!



大瀧 しのぶ  
れいこう  
(雅号: 黎光)  
三川町東沼在住  
13歳・8歳・6歳の  
ママです

場所 みかわ会館  
(みかわ郵便局向い)

日時 水曜日 15:00~18:30  
木曜日 16:00~18:30  
土曜日 9:00~11:00  
14:00~16:00 NEW

大瀧習字教室  
☎080-1859-0117

お問い合わせは LINE@からも

スマホで教室の様子をご覧になれます!!  
「大瀧習字教室」で検索!



LINE@



OTAKI.SHUJI  
Instagram

### ハピネスモール

アプリでおトクに、楽しんじゃおう!

イオンモール  
アプリフェス  
5/28(水) 29(木) 30(金)

いますぐダウンロード  
イオンモール  
アプリ

## イオンモールアプリフェス アプリでおトクな3日間!

\*アプリのダウンロード&お気に入り登録で生活応援クーポンプレゼント!  
\*毎週末「ダウンロードありがとうプレゼント」実施中アプリで配信されたクーポンをご呈示ください。

今すぐダウンロード!

https://www.aeon.jp/sc/aeonmallapp/  
イオンモールアプリ

イオンモール三川 TEL 0235-68-1600 <http://www.aeon.jp/sc/mikawa/>

## そろばん教室

## 生徒募集

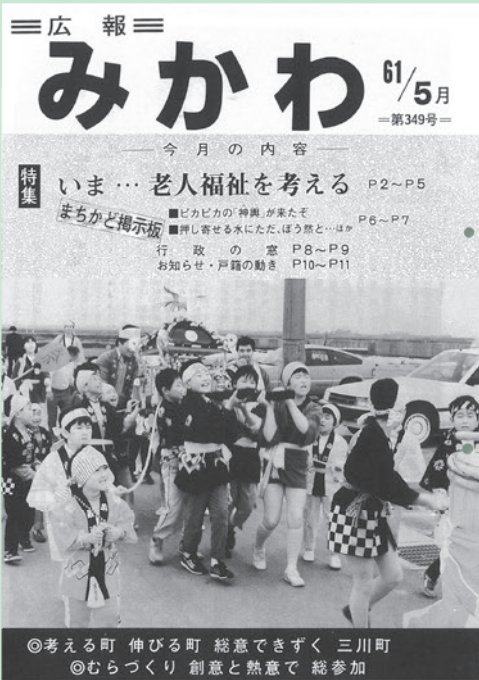


わかりやすく  
おしえます

計算に強くなろう!

●押切教室 毎週 火・土曜日 芝田美恵(旧姓:吉田) 珠算教育士 珠算教育段位十段

吉田珠算学園 三川町押切中町・赤い橋近く(幸栄堂さん裏)  
☎66-4624・080-6007-4728



## あの頃のみかわ

今から35年前のみかわ【昭和61年(1986年)5月】

このコーナーは、過去の広報を振り返り、当時の三川を紹介するコーナーです。今回は、今から35年前の昭和61年5月に発行された広報です。

この広報では、この年発足した「ふるさと振興協会」を紹介しています。ふるさと振興協会では、従来は行政が主導して行ってきた菜の花まつり等の開催や、特産品の開発などの事業をより一層推進するため、民間活力を取り入れながら町と連携して地域おこし活動を行ってきました。

その後は、平成2年度にオープンしたなの花温泉田田等を活用した観光事業など、幅広く事業を展開するため、平成9年からは「三川町観光協会」として、以前の事業を継承しながら新たな地域資源の掘り起こし等で地域の振興に取り組み、現在に至っています。

【昭和61年4月末日現在の総人口：8,532人】



## 休日夜間診療のお知らせ

「発熱や咳など、風邪の症状が続いている方」「息苦しさや強いだるさ、高熱等のいずれかの症状がある方」は、診療所を受診する前に新型コロナ受診相談センター ☎0120-88-0006(毎日24時間対応)にお電話ください。

**鶴岡市** 場所: 鶴岡市総合保健福祉センター「にこ♥ふる」内(鶴岡市泉町5-30)

	開所日	診療科	受付時間
◆休日夜間診療所◆ ☎ 23 - 5678	下記以外の月曜日～土曜日	内科、小児科	19:00～21:30
	日曜日、祝日(振替休日含む)、 年末年始(12月31日～1月3日)	内科、小児科 内科、小児科、外科 内科、小児科	9:00～11:30 13:30～16:30 18:00～20:30

※午後(夜間含む)の小児科は、内科医による診察です。

**酒田市** 場所: 酒田市民健康センター別館(酒田市船場町二丁目1-31)

	開所日	診療科	受付時間
◆休日診療所◆ ☎ 0234 - 21 - 5225	日曜日、祝日(振替休日含む)、 年末年始(12月31日～1月3日)	内科、小児科、外科	8:30～11:30 13:00～16:30

### 謹んでご冥福をお祈り申し上げます

令和3年4月届出(敬称略)

佐藤きみ子(89歳) 土 口 佐藤ちえ子(88歳) 押切中町  
 安達 芳美(87歳) 天神堂 須藤よしゑ(98歳) 土 橋  
 渡邊 正尾(102歳) 成田新田 庄司 庄一(91歳) 上 町  
 瀬尾 豊女(93歳) 加 沼 安達 保晴(83歳) 天神堂

ご家族等から広報掲載の承諾をいただいた方のみ掲載しています。

ふるさと応援寄附金  
ありがとうございました

4月分 1,247人

お名前と住所地は町ホームページで公開していますので、ご覧ください。

◁ 人口の動き ▷  
(令和3年4月末現在)  
( ) 内前月比

■人口数/7,355人(減6人) 男3,602人(減4人) 女3,753人(減2人)  
増減の内訳 ・ 転入31人・ 転出▲28人・ 出生3人・ 死亡▲12人  
■世帯数/2,471戸(増11戸)

# むし歯のない子みつけた!

## 3歳児よい歯の紹介

3歳児健診の歯科健診でむし歯の無かった子を紹介するコーナーです。今回紹介するのは、4月20日(火)の健診でむし歯が無かった子どもたちです。これからも引き続きむし歯ゼロを目指してがんばりましょう。



後藤りんなちゃん  
(横山下)



廣瀬かなたくん  
(横山下)



小林といくん  
(天神堂)



小林ひまりちゃん  
(桜木町)



吉永ららちゃん  
(上町)



古川るいちゃん  
(桜木町)



工藤あらたくん  
(成田新田)



志田ゆきはちゃん  
(横内)



志田みゆはちゃん  
(横内)



遠田なつきちゃん  
(横山中)



佐藤りんちゃん  
(横山下)



櫻庭ひなたちゃん  
(袖東町)



## 聖火ランナーを応援しませんか 東京2020オリンピック聖火リレー

6/6日~7日(月)の2日間  
山形県内を縦断!

6月7日(月)に、庄内地域(鶴岡市→遊佐町→酒田市 ※三川町は通りません)で聖火リレーが行われます。本町のランナーも聖火をつなぎますので、応援をよろしくお願いします。

### 【鶴岡地区の日程】 本町のランナーが走ります!

- 日 時 6月7日(月) 午後4時30分ごろスタート
- 会 場 鶴岡駅前～鶴岡公園
- 本町のランナー 佐藤 宏一さん(横山上)
- ※佐藤さんは鶴岡駅前～日吉町商店街区間を担当する予定です。
- 注意事項 当日は、会場周辺の交通規制があります。ランナーとの並走はご遠慮ください。応援される方は、マスクを着用し、密集を避け、声を出さず拍手での応援をお願いします。
- 問合せ先 三川町教育委員会教育課 社会教育係(テオトル内)

### 聖火トーチを展示します

聖火リレーに先立ち、聖火トーチを展示します。この機会にぜひご覧ください。

- 期 間 5月19日(水)～22日(土)
- 会 場 役場1階 町民ホール

☎ 64-8310

本紙掲載の記事、写真等の無断転載を禁じます。