

# みかわ

令和 8 年  
2026

2

No.828  
February

## Contents

- ▶ 物価高騰家計応援クーポン券
- ▶ 町職員の給与等の状況について
- ▶ 子ども広場(横山小学校)
- ▶ あかるさかおるのスケッチブック
- ▶ むし歯のない子みつけた!

三川町LINE  
公式アカウント

友だち追加は  
こちらから



ID:@mikawa-town

あふれる笑顔 みんなが住みやすいまち ハートフルタウン みかわ



キーンと澄んだ冬空に、  
凧がすいすい

東郷小学校 伝統の凧揚げ大会





# 物価高騰家計応援

## 「みんなで応援クーポン券」をご利用ください

物価高騰の影響を受ける町民や町内事業者を支援するため、国の物価高騰対応重点支援地方創生臨時交付金を活用して三川町物価高騰家計応援クーポン券発行事業を実施します。

加盟店で利用できる「みんなで応援クーポン」を、3月5日から順次、町内全世帯の世帯主宛てにゆうパックでお届けします。

なお、クーポン券を利用できる加盟店の情報など、詳しくはクーポン券に同封するチラシや町ホームページなどでお知らせする予定です。

○対 象 2月1日時点で本町の住民基本台帳に登録されている方

○内 容 1人あたり20,000円分(1,000円×20枚)のクーポン券を配布

○利用期間 3月14日(土)～7月31日(金)

### ◆事業者の皆さまへ

加盟店の募集事務は出羽商工会が行います。過去に同様の事業で加盟店となっていた事業者には、本事業に関する案内を送付しています。案内が届かなかった場合や新たに加盟店になることを希望する事業者の方は、お問合せください。

### ◆クーポン券の発送に関すること

産業振興課 商工観光係 ☎35-7015

### ◆クーポン券の利用や加盟店に関すること

出羽商工会三川支所 ☎66-3795(火～木曜日)

または出羽商工会西部センター ☎64-2130(月～金曜日)



詳細は、こちらから▲

子ども  
予防接種週間  
3月1日～7日

## お子さんの予防接種はお済みですか？

お子さんの予防接種状況を確認し、未接種の予防接種がありましたら、ぜひこの機会に接種しましょう。(※必ず事前に電話で予約をしてください。)

予防接種の種類	対 象	回数	備 考
小児用肺炎球菌	生後2カ月～5歳に至るまで	4回	回数は初回接種開始の年齢で変わります。
五種混合	生後2カ月～7歳6カ月に至るまで	4回	
B型肝炎	生後1歳に至るまで	3回	
BCG	生後1歳に至るまで	1回	
二種混合	11歳以上13歳未満	1回	町では小学6年生を対象に案内しています。
麻疹 風しん	I 期	1回	町ではⅡ期対象のお子さん(年長児)を対象に案内しています。
	Ⅱ期	1回	
水痘 (水ぼうそう)	1歳～3歳に至るまで	2回	すでに水痘にかかったお子さんは対象外です。その場合は役場健康福祉課健康係にお知らせください。
日本 脳炎	I 期初回 及び追加	3回	特例対象により、平成7年4月2日～平成19年4月1日 生まれで20歳未満の方も、接種を受けられます。
	Ⅱ期	1回	
子宮頸がん ワクチン	小学6年生～高校1年生の女の子	3回	町では中学1年生を対象に案内しています。 ※9価ワクチンの場合、初回接種が15歳未満であれば 2回接種で完了します。

※詳しくは、町ホームページをご覧ください。お問合せください。

○問合せ先 健康福祉課 健康係 ☎35-7032

自分のために、家族のために…安心な暮らしを共に考える

# 『成年後見制度』をご存知ですか

## 成年後見制度とは

認知症や障害などにより判断能力が不十分な方\*の、財産管理や福祉サービスの契約を法的にサポートする制度です。悪質商法などの被害から身を守り、本人の意思を尊重した「自分らしい暮らし」を支えます。制度には大きく分けて、法定後見制度と任意後見制度の2つの制度があります。

\*判断能力が不十分な方とは、「自分の行った行為によって生じる結果を予測できない人」を指します。

**1) 法定後見制度**……判断能力が不十分な方に対する制度です。申立てにより家庭裁判所が成年後見人等(成年後見人・保佐人・補助人)を選任します。成年後見人等は親族の他、第三者(法律・福祉の専門家、知人など)が選ばれる場合があります。

**2) 任意後見制度**……判断能力が不十分になった場合に備え、あらかじめ自分で代理人(任意後見人)を選び、代わりにしてもらいたいことを契約で決める制度です。任意後見契約は、公証人の作成する公正証書で結ぶものとされています。

## 町では次のような取り組みを行っています。

### 1) 権利擁護支援のための地域連携ネットワークづくり

法律や福祉の専門職および関係機関を委員とした成年後見制度利用促進協議会を開催し、連携強化や情報共有を進め、本人を支援する関係者がチームとして機能するようにつなぎづくりを進めています。

### 2) 成年後見制度利用促進中核機関の設置

三川町の中核機関は健康福祉課内に設置しています。中核機関では、関係機関との連携を図りながら、成年後見制度の周知啓発、相談対応、本人や成年後見人等への支援を通して、必要な方がこの制度を円滑に利用できるようサポートしています。

### 3) 成年後見制度利用支援事業の実施

成年後見制度利用支援として、次のことを行っています。

- ①申立人がいない場合の町長申立て手続き
- ②低所得の方に対する家庭裁判所への申立費用の助成
- ③成年後見人等への報酬の助成(成年後見人等が配偶者または四親等以内の親族であるときは、報酬の助成はありません)



### 権利擁護に関する研修会も行っています！

(R6.10.9開催)講演

「老いても障がいがあっても自分らしく暮らすために  
～権利擁護(守る)と成年後見制度～」

後見人をしている社会福祉士の方から、実際の活動の様子も交えてお話をしていただきました。

令和8年度も開催予定ですので、ご参加ください。

一人で  
思い悩まず、  
お気軽に  
ご相談  
ください

○権利擁護、成年後見制度に関する相談は

成年後見制度利用促進中核機関 **地域包括支援センター** (健康福祉課内)へ ☎ 35-7031

# 町職員の給与等の状況について

町職員(会計年度任用職員を除く)の給与の実態と定員管理等について、町民の皆さまにご理解いただくため、そのあらましを紹介します。

町職員の給与は、山形県人事委員会の勧告等を基本として、議会の審議を経て条例で定めています。

## 1 総括

(1)人件費の状況(令和6年度一般会計決算)

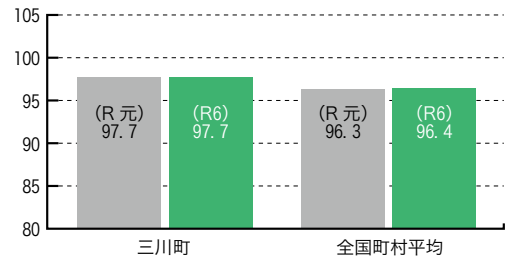
住民基本 台帳人口 (令和6年度末)	歳出額 A	実質収支	人件費 B	人件費率 B/A	(参考) 令和5年度の 人件費率
6,972人	5,613,835千円	282,915千円	1,013,322千円	18.1%	17.6%

(2)職員給与費の状況(令和6年度一般会計決算)

職員数 A	給 与 費				1人当たり給与費 B/A
	給料	職員手当	期末・勤勉手当	計 B	
85人	317,745千円	47,743千円	132,719千円	498,207千円	5,861千円

※1. 職員手当には退職手当を含みません。  
2. 職員数は、令和6年4月1日現在の人数です(特別会計に係る職員を除いた人数)。

(3)ラスパイレス指数の状況(各年4月1日現在)



※「ラスパイレス指数」とは、国家公務員の給与水準を100とした場合の地方公務員の給与水準を示す指数です。

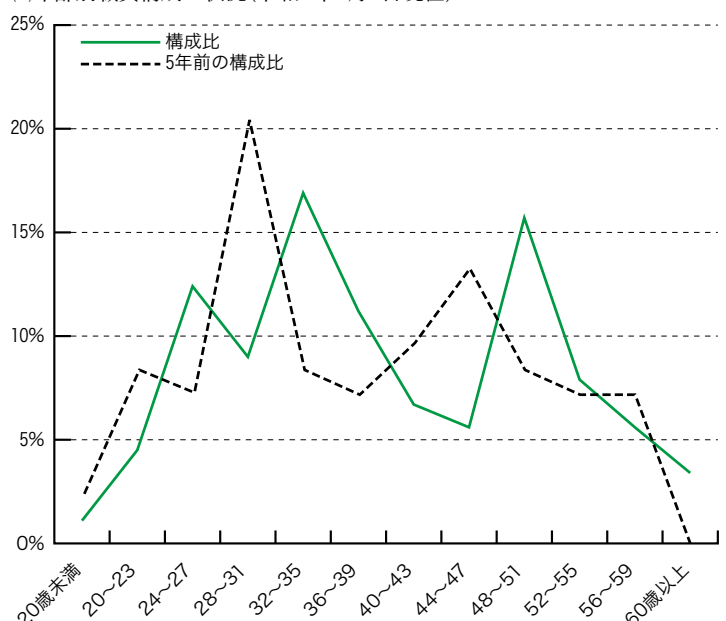
## 2 職員数の状況

(1)部門別職員数の状況と主な増減理由(各年4月1日現在)

区 分 部 門		職員数		対前年 増減数	主な増減理由
		令和6年	令和7年		
一般行政 部 門	議 会	2	2	0	
	総 務	18	19	1	機構改革
	税 務	7	7	0	
	民 生	21	21	0	
	衛 生	6	6	0	
	農 林	7	7	0	
	商 工	2	2	0	
	土 木	4	5	1	人員補充
小 計		67	69	2	
特別行政 部 門	教 育	18	17	▲1	民間委託
	小 計	18	17	▲1	
公営企業等 会 計 部 門	下水道	3	3	0	
	その他	4	3	▲1	機構改革
	小 計	7	6	▲1	
合 計		92	92	0	

※ 職員数には、町長・副町長・教育長は含みません。

(2)年齢別職員構成の状況(令和7年4月1日現在)



(3)職員数の推移(各年4月1日現在)

区 分	令和2年	令和3年	令和4年	令和5年	令和6年	令和7年	過去5年間の 増減数(率)
一般行政	67人	68人	66人	66人	67人	69人	2人 (3.0%)
教 育	19人	17人	18人	18人	18人	17人	▲2人(▲10.5%)
公営企業等会計	5人	7人	8人	8人	7人	6人	1人 (40.0%)
合 計	91人	92人	92人	92人	92人	92人	1人 (1.1%)

(4)退職者数の状況(令和6年度中)

定 年	0人
その他	2人

(5)職員採用の状況(令和7年4月1日)

行政職	2人
保育士	0人

## 3 一般行政職の級別職員数の状況(令和7年4月1日現在)

区 分	標準的な職務内容	職員数	構成比
1 級	主事・主事補	11人	18.6%
2 級	主事	10人	16.9%
3 級	係長・主任	15人	25.4%
4 級	主査	8人	13.6%
5 級	課長補佐	6人	10.2%
6 級	課長・室長	9人	15.3%

※1. 三川町の給与条例に基づく給料表の級区分による職員数です。  
2. 「標準的な職務内容」とは、それぞれの級に該当する代表的な職務です。

4 職員の平均給与月額、初任給等の状況（令和7年4月1日現在）

(1)職員の平均年齢、平均給料月額および平均給与月額の状況

区 分	一般行政職			技能労務職		
	平均年齢	平均給料月額	平均給与月額	平均年齢	平均給料月額	平均給与月額
三川町	41.0歳	318,100円	343,300円	52.4歳	361,600円	377,600円

※1.「平均給料月額」とは、各職種の職員の基本給の平均です。  
2.「平均給与月額」とは、給料月額と諸手当（扶養手当・住居手当など）の額を合計したものの平均です。

(2)職員の初任給の状況

区 分		三川町	国
一般行政職	大学卒	216,200円	220,000円
	高校卒	189,700円	188,000円
技能労務職	高校卒	184,200円	—

(3)職員の経験年数別・学歴別平均給料月額の状況

区 分		経験年数10年	経験年数15年	経験年数20年
一般行政職	大学卒	270,000円	該当者なし	361,100円
	高校卒	該当者なし	該当者なし	該当者なし
技能労務職	高校卒	該当者なし	該当者なし	該当者なし

5 職員の手当の状況

(1)期末手当・勤勉手当（令和7年4月1日現在）

三 川 町		国	
期末手当 2.50月分	勤勉手当 2.10月分	期末手当 2.50月分	勤勉手当 2.10月分
(加算措置の状況) 職制上の段階、職務の級等による加算措置 有		(加算措置の状況) 職制上の段階、職務の級等による加算措置 有	

(3)時間外勤務手当

支給実績 (令和5年度決算)	12,622千円
支給職員1人当たり平均支給年額 (令和5年度決算)	154千円
支給実績 (令和6年度決算)	20,009千円
支給職員1人当たり平均支給年額 (令和6年度決算)	238千円

(2)退職手当（令和7年4月1日現在）

三 川 町			国		
(支給率)	自己都合	勸奨・定年	(支給率)	自己都合	勸奨・定年
勤続20年	19.6695月分	24.586875月分	勤続20年	19.6695月分	24.586875月分
勤続25年	28.0395月分	33.27075月分	勤続25年	28.0395月分	33.27075月分
勤続35年	39.7575月分	47.709月分	勤続35年	39.7575月分	47.709月分
最高限度額	47.709月分	47.709月分	最高限度額	47.709月分	47.709月分
その他の加算措置 定年前早期退職特例措置(2～45%加算)			その他の加算措置 定年前早期退職特例措置(2～45%加算)		

6 特別職の報酬等の状況（令和7年4月1日現在）

区 分	給料月額	期末手当	退職手当	区 分	報酬月額	期末手当	退職手当
町 長	625,000円	3.255月分	給料月額×勤続月数× 100分の56.7	議 長	300,000円	3.255月分	なし
副 町 長	542,000円		給料月額×勤続月数× 100分の33.1	副 議 長	245,000円		
教 育 長	521,000円		給料月額×勤続月数× 100分の23.6	議 員	220,000円		

7 職員の勤務条件などの状況

(1)勤務時間（令和7年4月1日現在）

1週間の勤務時間	開始時刻	終了時刻	休憩時間
38時間45分	午前8時30分	午後5時15分	正午～午後1時

※町民課において、毎月第2、第4金曜日は窓口業務を午後7時まで延長しています。

(2)年次有給休暇

平均取得日数 職員1人当たり	9.8日	令和6年1月1日～令和6年12月31日
-------------------	------	---------------------

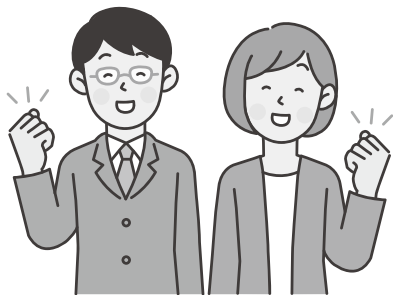
※1年につき20日付与（未取得日数分は、20日を上限に翌年へ繰越可能）

(3)職員の研修（令和6年度中）

山形県市町村職員研修所等	32人	課長級職員研修ほか
庄内広域行政組合	9人	政策法務研修ほか
その他の研修	9人	新採職員研修会ほか

※人数は延べ人数です。

○問合せ先 総務課 総務係 ☎35-7009





# 子ども広場 ひろば

横山小学校  
より

## 歴史と伝統を受け継ぐ行事や教育活動

～学校と地域・保護者と共に～

横山小学校は昨年度、多くのご来賓の方々、そして地域の皆さまのご臨席のもと、創立150周年記念式典および祝賀会を盛大に挙行了いたしました。151周年を迎えた今年度は、児童156人、教職員28人で、明治時代から脈々と続く歴史と伝統を大切に引き継ぎながら、日々学びに励んでいます。長年受け継がれた学校行事や教育活動も、時代の様々な変化に合わせ「持続可能な形」へ見直しを進めています。今回は、地域・保護者と共に作り上げる横山小学校の伝統的な取り組みを紹介します。

### ☆校内相撲大会

校内相撲大会は、5・6年生による東西横綱土俵入りから始まり、全校児童の取組、最後は弓取り式で幕を閉じます。仲間や家族の大きな声援を背に、繰り広げられる力のこもった取組は、見ている人を感動させます。横綱土俵入りと弓取り式は、2人の地域の先生から長年ご指導をいただいています。一つひとつの所作の意味や相撲道の精神まで、厳しくも温かく教えていただき、大会当日は全校児童やたくさんのお家族が見守る中で、威風堂々と披露することができました。また、保護者や地域の皆さまからは、相撲運営委員として土俵の整備や大会の行司・審判、衣装の着付けを担っていただきました。



## 町長コラム

### 「誠・心・誠・意」



#### 皆さまの思いを形に

立春を過ぎて、暦の上では春とはいえ、厳しい寒さが続いております。町民の皆さまにおかれましては、いかがお過ごしでしょうか。

さて、2月14日は「バレンタインデー」でした。もともとは大切な人に感謝や愛を伝える日ですが、この時期になると、私は改めて、この町を、支えてくださっている多くの方々の「想い」に心を馳せます。

日頃より、町内会の役員として地域をまとめ、あるいはボランティアとして福祉や環境美化、子どもたちへの見守り活動に汗を流して下さっている方々。皆さまの献身的な活動は、この町への「無償の愛」といえるのではないのでしょうか。誰かのために動くこと、地域のために時間を使うことは決して当たり前のことではありません。皆さまの温かなお心遣いによって、私たちの日々の

暮らしの安心と安全が守られていることに、この場を借りて深く感謝申し上げます。

バレンタインデーが「想い」を形にする日であるように、町政もまた、皆さまの「想い」を形にする場でありたいと考えています。現在、町では様々な課題に取り組んでおりますが、行政の力だけでは成し遂げられることは限られています。町民の皆さま一人ひとりが町内会のコミュニティ活動や各種ボランティア活動に「参加」し「かかわり」を持つことにより、地域への愛着が深まり、地域力が高まり、結果として、より良い地域、より良い町を創り上げることに繋がるのだと思います。

大きな活動でなくても構いませぬ。地域の清掃活動イベントに顔を出してみる、広報紙を読んで意見を寄せる、あるいは町が開催する事業やイベントに参加してみる。そうした小さな一歩が、この先の町の景色を変えていく原動力になるものと考えます。

チョコレートが贈る人と受け取る人の心を繋ぐように、活動を通じて町民の皆さまと行政がしっかりと対話し、理解し合い、手を取り合える関係を気付いていきたいと切に願っております。

## ☆米作りの学習

一昨年度まで全校児童で行っていた「ふれあい田」活動は、5年生の社会や総合の学習として、多くの地域の皆さまのご協力を得ながら取り組んでいます。



昔ながらの手植えや鎌を使った稲刈りは、貴重な体験となっています。地域の先生には、たくさんの時間と時間をさいて準備をしていただき、児童の体験を支えていただいています。また、最新の機械を使った農薬散布や有機農業について、機械操作体験や見学を通して学びを深めています。農家の方々との交流は、児童たちにとって農業の楽しさややりがいを肌で感じる機会となりました。この体験を通して、町の主要産業でもある米作りを、将来の職業として考える児童が増えることを願っています。

## ☆獅子舞・御神楽

4年生から6年生までの14人が活動する「伝承クラブ」では、獅子舞と御神楽に取り組みました。獅子舞は2人、御神楽は1人の地域の先生からご指導をいただいています。獅子舞は毎年メンバーが代わるので、基本からご指導いただいています。御神楽は、5・6年生の経験者が新たに伝承クラブに入った仲間と技を繋いでいきますが、一つひとつの所作の意味や細かな扇子の動きなどは、地域の先生から丁寧に指導いただいています。メンバーは全校朝会の発表に向け、年間6回のクラブ活動の時間だけでなく、休み時間を使って練習に励みました。発表会では、躍動感あふれる獅子の舞と流麗な御神楽の舞に全校児童が魅了されました。地域の皆さまと触れ合い、心を震わせるような体験が、児童の主体性や郷土愛を育む学びとなります。今後とも地域の皆さまのご理解とご協力をいただけますようお願い申し上げます。



## 三河文芸コーナー

### 俳壇

若き友我より早く師走逝く

豆撒いて炒り豆食べる数多し

福あれと南天の実たわわなり

花の蜜吸いつつ生くる蝶ひとつ

また一つ老ひの顔出す秋桜

里囲む三山冬日晴れにけり



佐藤 誠爾

曾根 啓視

庄野すみれ

土田 秀

春山 夏海

菅原たけお

## 広報クイズ&プレゼント

今月のプレゼント 2名様

## なの花温泉 入浴券

### 入浴券

※当選者の発表は、プレゼントの発送をもってかえさせていただきます。  
※プレゼントを提供いただけるお店・団体を随時募集しています。

詳しくは企画調整課 ☎35-7013(3)まで。

問：「みんなで応援クーポン券」の利用期間は3月14日(土)からいつまで？

「3月14日(土)」

〇月〇日(金)まで

○応募方法 クイズの答え、「広報みかわ」への感想や意見、氏名、住所を書いて、申込みフォームまたはファックス(66-3138)で応募ください。

※2月25日(水)締切り





1/28  
(水)

## みかわ健幸プロジェクト 庄内余目病院いきいき健康講座



(三川町公民館)

庄内余目病院から、先生をお招きし「足の病気」をテーマとした講演会を開催しました。参加者たちは、体の土台となる足の大切さや、病気を早期発見できるよう日ごろから自分の足を観察する大切さを学びました。

# まちかど写真館

1/4  
(日)

## 三川町消防出初式



(三川町公民館)

三川町消防出初式では、消防団による分列行進や祝賀放水が行われ、火災予防に対する意識を高めるとともに、今年の無事故・無火災を祈願しました。

1/27~2/1  
(水) (日)

## 寒稽古・納会



剣道・柔道・空手道の3道合同で寒稽古が行われました。期間中は大雪の悪天候でしたが、道場は選手たちの元気な掛け声と熱気にあふれ、厳しい寒さに負けず、一生懸命に稽古が行われました。



1/6  
(水)

## 新年を祝う会



(なの花ホール)

町では、年始行事の一つとして、「三川町新年を祝う会」をなの花ホールで開催しました。

新年の幕開けを祝うこの会には、町民や関係者ら約140人が参加し、会場は新春の喜びと活気に包まれていました。

2/1  
(日)

## 青年部サークル 青友 節分イベント

青友が企画した節分イベントで、鬼たちが各家庭を訪れました。

突然やって来た鬼に、子どもたちの中には泣き出してしまう子もいましたが、「毎日良い子にする」と鬼と固い約束を交わしました。





# お知らせ Information 2026 February

# 2

## 町からのお知らせ



**募「よれちや家」**  
**令和8年度参加者募集**

「よれちや家」は、地域の皆さんが楽しく集い、脳トレやゲーム、ものづくり等を通じて、心身を元気に保つ場所です。地域住民が主体となり運営しているこの集いの場で、楽しい時間を一緒に過ごしましょう。お気軽にご参加ください。

○日時 4月～翌年3月の月2回程度 午前10時～正午

○会場 三川町社会福祉センター

○対象 町内在住の介護サービスを利用していない65歳以上の方

○参加費 1回200円

○申込み締切り 2月27日(金) 正午まで

○申込み・問合せ先 三川町地域包括支援センター(健康福祉課内)

☎ 35-7031

## 相 人権・行政相談会

人権擁護委員・行政相談委員が相談に応じます。

○日時・会場

3月3日(火)

午後1時30分～3時30分

三川町公民館

○相談内容 人間関係や生活環境の問題に関する悩み、行政機関等の業務に関する苦情要望など

○問合せ先

人権相談 町民課 住民係

☎ 35-7025

行政相談

企画調整課 企画調整係

☎ 35-7013

## 健(検)診申込書を 出し忘れていませんか？

2月初めに全世帯に送付した「令和8年度三川町各種健(検)診申込書」は、健診の調査書を兼ねています。町の健診を申込まなくても、全世帯に提出をお願いしていますので、未提出の場合は、必ず提出してください。

○提出・問合せ先 健康福祉課

☎ 35-7032

## 軽自動車等の廃車・名義変更 手続きをお忘れなく

軽自動車税は、毎年4月1日現在の使用(所有)者に対し課税されます。軽自動車等の廃車手続きや、名義変更、対象車の主たる定置場の変更の手続きを、忘れずに行いましょう。

軽自動車等の種類	手続きをするところ・問合せ先
・原動機付自転車(125cc以下) ・小型特殊自動車 (トラクターなど)	町民課 税務係 ☎ 35-7026
・軽自動車(四輪)	軽自動車検査協会 山形事務所庄内支所 ☎ 050-3816-1836 (コールセンター)
・軽二輪(125cc超250cc以下) ・二輪の小型自動車	東北運輸局山形運輸支局 庄内自動車検査登録事務所 ☎ 050-5540-2014 (ヘルプデスク)

## 民生委員・児童委員紹介

上町地区の民生委員・児童委員に、三浦あけみさんが就任されました。(任期…令和10年11月30日まで) 民生委員・児童委員は、厚生労働大臣に委嘱されたボランティアとして、地域住民の立場に立つて、住民の暮らしを支援する活動を行います。

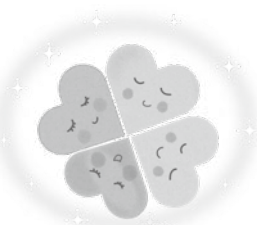
○問合せ先 健康福祉課 福祉介護支援係  
☎ 35-7030

## 人権擁護委員紹介

1月1日付で人権擁護委員に庄司睦子氏(横川)が再任されました。人権擁護委員は法務大臣から委嘱されています。人権尊重の重要性・必要性について普及を図るため、子どもたちに「他人へのおもいやり」「命を大切にする心」を伝える活動や、地域の身近な困りごと相談などを行っています。

○問合せ先 町民課 住民係

☎ 35-7025



## その他のお知らせ



### 地域定住農業者育成 コンソーシアムからのお知らせ

「食と農のビジネス塾」優秀者報告会

○日時 2月26日(木)

午後1時～2時30分

○会場 山形大学農学部301講義室

○内容

「食と農のビジネス塾」優秀者によるビジネス計画書の発表

○定員

30人

○参加費 無料

○申込み締切り 2月23日(月・祝)まで

令和8年度「食と農のビジネス塾」11期生募集

○開催期間 4月9日(木)～令和9年2月25日(木)

○会場

山形大学農学部ほか

○内容

基礎、経営、加工、販売、ビジネス計画書作成など

○対象 農林畜産業、食品産業に興味関心のある方など

○定員

40人

○受講料 庄内地域の方3万円、庄内地域外の方4万円(免除制度あり)

○申込み締切り

3月25日(水)まで

○申込み・問合せ先 地域定住農業

者育成コンソーシアム事務局(山形大学農学部内)  
☎070-2011-5615

### 催 県立産業技術短期大学校庄内校 オープンキャンパス

○日時 3月8日(日)

午前10時～正午

○内容 学校概要説明、学科ガイド

○対象 高校生、保護者、一般の方

○参加費 無料

※事前に学校ホームページの申込フォームへ入力してください(当日参加も可)

○会場・問合せ先 同校教務学生課

☎0234-31-2300

詳細は、こちらから

↓

↓

↓



### 催 学生・U・Jター 山形県庄内企業説明会

○日時・会場 3月21日(土)、22日(日)

午後0時30分～2時50分 マリカ西館3階マリカ市民ホール

○内容 各日35社、2日間で計70社が参加します。1回20分の企業説明を計4回実施し、土日で企業を入れ替えて開催予定です。

○会場

各日35社、2日間で計70社が参加します。1回20分の企業説明を計4回実施し、土日で企業を入れ替えて開催予定です。

○会場

各日35社、2日間で計70社が参加します。1回20分の企業説明を計4回実施し、土日で企業を入れ替えて開催予定です。

○対象 庄内地域で就職を検討している学生、既卒者、U・Jター希望者およびその家族(事前申込み必要)

○問合せ先 県庄内総合支庁産業経済部 地域産業経済課

☎66-5485

詳細は、こちらから

↓

↓

↓

↓

↓

↓

↓

↓

↓

↓

↓

↓

↓

↓

↓

↓

↓

↓

↓

↓

↓

↓

↓

↓

### 相 家計と借金の無料相談会

東北財務局山形財務事務所では、専門相談員による無料相談会を開催します。相談無料・秘密厳守です。お気軽にご相談ください。

※事前申込みが必要です。

○日時 3月10日(火)

午前10時30分～午後3時

○会場 県庄内総合支庁 会議室

○申込み締切り 3月6日(金)

午後4時30分まで

○問合せ先 山形財務事務所 理財課

☎023-641-5201

詳細は、こちらから

↓

↓

↓

↓

↓

↓

↓

↓

↓

↓

↓

## 警察署の窓口受付時間変更のお知らせ

3月2日(月)から警察署の生活安全と交通(運転免許等)に関する窓口が次のとおり変更となります。

○受付時間 午前9時から正午、午後1時から午後4時30分

○受付日 月～金曜日(土日祝日および年末年始を除く)

※事件、事故の届け出、警察安全相談、落し物の届け出等は24時間受付ています。

○問合せ先 鶴岡警察署生活安全課・交通課 ☎28-0110



詳細は、こちらから





**相** 生活あんしんネットやまがた  
生活なんでも相談ダイヤル

○日時 3月12日(木)、13日(金)  
午前10時～午後5時

○内容 生活全般に関する悩みや  
困りごと相談

○相談方法 電話(通話料無料)  
☎0120-39-6029

**相** 酒田市無料法律相談

三川町民も相談できます。申込み  
時に相談の概要と住所、氏名をお知  
らせください。秘密は厳守します。

○日時・定員  
3月13日(金)  
午後1時30分～4時30分  
先着6人

○内容 法律に関する相談(本人  
のことに限る)

○申込み開始日 2月27日(金)～  
○会場・申込み・問合せ先 酒田市  
まちづくり推進課 市民相談室

☎0234-26-5726

**募** 鶴岡地区交通安全協会  
優良運転者表彰者の募集

○対象 鶴岡地区交通安全協会の  
会員で、無事故・無違反の現役運  
転者(無事故・無違反の期間が15  
年以上…金賞、同10年以上…銀

賞、同5年以上…銅賞)

○申込み締切り 3月13日(金)まで  
○申込み・問合せ先 鶴岡地区交通  
安全協会事務局(鶴岡警察署内)

☎24-3187

**募** 第11回YAMAGATA夢婚

○対象 県内在住で結婚式を挙げ  
ていないお二人で、令和8年12月  
31日まで結婚式を挙げていただけ  
る、メディアでの紹介が可能な方  
○内容 様々な事情で結婚式を挙  
げられなかったご夫婦を対象に夢  
の結婚式をプレゼントします。

○応募締切り  
4月30日(木)(第1次締切り)  
5月31日(日)(第2次締切り)

○問合せ先 グランドエルサン

☎24-4633

申込みは、こちらから▼



## 国立県営宮城障害者職業能力開発校 令和8年度受講生募集

募集科	選考日	募集期間
①パソコン基礎科	3月18日(水)	2月27日(金)まで
②職域開発科	3月19日(木)	
③Webデザイン科	3月13日(金)	2月18日(水)～26日(木)
④OAビジネス科		
⑤総合実務科	3月17日(火)	3月2日(月)まで

### ○募集対象

- ①重度視覚障害者で身体障害者手帳所持者
- ②精神障害者保健福祉手帳所持者
- ③・④身体・精神・その他の障害のある方(知的を除く)
- ⑤療育手帳所持者

### ○会 場 宮城障害者職業能力開発校(仙台市青葉区)

※寮を希望されるかたは、選考日に入寮審査も  
併せて実施します。

### ○問合せ先 国立県営宮城障害者 職業能力開発校

☎022-233-3124

詳細は、こちらから▲



## マッチングシステム



やまがたで暮らす ふたりの未来へ  
安心な出会いを提供します



What style?

システムの特徴

自分で探す

自分の希望にあった方を  
自宅等で検索

AIがおすすり

AIによるおすすり  
お相手紹介機能あり

※町の補助金申請は、3月31日まで▶



酒田市  
酒田雛街道30周年

見るものを魅了する個性豊かなお雛さまが今年も勢ぞろい。市内各所で旧家や各施設が所有する優美な雛人形や、素朴な鵜渡川原人形、日本三大つるし飾りの1つ「傘福」が展示されます。飲食店では期間限定の雛メニュー、雛スイーツを楽しめます。30周年を記念したイベントも開催されます。多くの施設へお立ち寄りください。

○期 間 3月1日(日)～4月3日(金)

○会 場 (公財)本間美術館、本間家旧本邸と別館「お店」、山王くらぶなど

※展示期間・入館料は会場によって異なります。詳しくは各施設へお問い合わせください。

○問合せ先 酒田雛街道実行委員会事務局(酒田市交流観光課内)

☎0234-26-5759

詳細は、こちらから



鶴岡市  
邦楽邦舞合同公演  
芸能のつどい

○日 時 3月8日(日) 午後1時～

○会 場 鶴岡市中央公民館

○演目・出演

日本舞踊	藤静会、千川流、花扇会
謡曲	宝生流鶴岡五雲会、庄内謡曲愛好会
詩吟	日本九重流鶴城清吟会
尺八	庄内竹道会、琴古流尺八鶴岡竹友会
琵琶	錦心流琵琶全国一水会鶴岡支部
箏曲	高橋理香箏アンサンブル
民謡	さざ波会
大正琴・文化箏	山形県大正琴・文化箏愛好会、こども文化クラブ

○問合せ先 鶴岡市社会教育課(鶴引庁舎) ☎57-4867

健康チェック & 体操教室

毎月第4火曜日開催  
2月24日(火)  
14:00～15:00  
1F なの花コート  
(レーヴルモリタ前)

健康運動指導士がみんなに合わせて体操をします

医療生協やまがた 三川支部

イオンモール三川 TEL 0235-68-1600 <https://www.aeon.jp/sc/mikawa/>

急募 いろり火の里 正社員 募集 (高卒以上)

① なの花温泉 田田 施設管理員 (2名)

主に温泉の営業に必要な設備の維持管理と接客となります。

② 田田の宿 フロント係員 (3名)

主に宿泊フロント業務、予約管理となります。  
給与：180,000円～ ※経験を考慮  
(未経験者も歓迎いたします。)

他、パート・アルバイト各種あり 時給 1040円～ご相談ください。

いろり火の里 株式会社みかわ振興公社 0235-66-4833 (代)  
お問合せ先：総務 高橋まで

害虫獣対策は当社へ

当社は

生息調査、捕獲、侵入対策工事、糞尿処理及び清掃、殺菌殺虫等もおこなっています。

鳥類・獣類の被害例

足音やなき声・糞尿害・食害  
建物の害・動物由来感染症等



IPM Integrated Pest Management (総合的害獣防除管理) 本社：〒998-0105 酒田市広野新田字川端割70-2  
有限会社 サプラス・サニー消毒 0234-92-2400 サプラス 検索

なの花荘 パート職員募集

① デイサービスセンター運転手…… 1名

資格：普通免許あれば可

② 看護師…… 1名

資格：看護師 又は 准看護師

③ 介護員…… 1名

資格：初任者研修受講終了以上

\*業務内容・勤務時間・賃金等、詳しい内容をお伝えします。  
お気軽にお問い合わせください。

電話番号：66-4831

担当者：安達



# あかるさかおるの スケッチブック No.21

バックナンバーは、町ホームページで  
まとめて読むことができます▶



## 「選挙の日」は、どんな一日？」

衆議院解散から総選挙へ。この原稿を書いている時点では投票率はまだわかりませんが、関心が高まっている一方で、今回も大きくは伸びないのでは、という空気も感じています。

そんな中、知人のSNSで、デンマークの中学生が参加する「学校選挙」の話題が目にとまりました。調べてみると、議会と教育省が主催する、本気の模擬選挙。参加する中学生は約7万人にのぼり、開票は国会から中継されるというから驚きです。

首相の告示を合図に、約3週間、授業の中でさまざまな政治課題について学びます。さらに、実際に各政党の若いメンバーが学校を訪れ、生徒たちと意見交換を重ねます。本物の選挙さながらに、生徒は自分の考えに近い政党を探していくのです。

投票日には校内に本物同様の投票所が設けられ、その夜はテレビで開票経過を見守りながら、選挙

終了のパーティーが開かれるそうです。デンマークでは投票日は一種のお祭り。家族や友人と食卓を囲み、政治の話を交わしながら結果を見守るのは、特別なことではないのだとか。

そんなデンマークの投票率はおおよそ85%。主体的な人が育つ背景には、この学校選挙のように「自分の意見を持ち、違う意見も受け止める」ことを、知識ではなくリアルな体験として学ぶ場があるのかもしれない。それは同時に、社会とつながる楽しさを知る時間でもあるのでしょう。

政治と生活がどこか遠く感じられる日本で、今求められているのは、次の世代へ「本気」と「楽しさ」を、両輪で届けていくことなのかもしれません。



### 【このコラムを書いている人】

すがわら さやか  
菅原 明香（あかるさかおる）

ナリワイ ALLIANCE 代表

通訳ガイドやアート活動、コミュニティづくりなども行う複業アーティスト。三川町在住、2児の母。



## 謹んでご冥福をお祈り申し上げます

令和7年12月 令和8年1月届出（敬称略）

堀井 信恵(86歳) 東 沼	佐藤のり子(84歳) 土 口
太田 信雄(97歳) 小 尺	佐藤 正(88歳) 尾 花
齋藤 泰子(83歳) 助 川	飯野 喜子(91歳) なの花荘
五十嵐教夫(77歳) 青 山	木野 卓次(86歳) 三 本 木
齋藤 秀子(82歳) 成田新田	村瀬 正人(72歳) 横 山 下
大滝四女子(87歳) 東 沼	佐藤 與一(87歳) 成田新田
佐藤 隆(83歳) 横 山 上	太田 邦子(79歳) 猪 子
佐藤 みよ(92歳) 天 神 堂	上野 元芳(94歳) 横 山 上
梅津 一(93歳) 横 川	

ご家族等から広報掲載の承諾をいただいた方のみ掲載しています。

## ふるさと応援寄附金 ありがとうございました

12月分 2,850人  
1月分 453人

## ご寄附ありがとうございました

地域福祉活動に役立ててほしいと、次の方から三川町社会福祉協議会にご寄附いただきました。

医療法人社団 愛陽会 三川病院 様  
めん蔵イオン三川店 様  
米工房源六 菅原 治 様

◁ 人口の動き ▷  
(令和8年1月末現在)  
( ) 内前月比

■人口数／6,934人(減10人) 男3,420人(減5人) 女3,514人(減5人)  
増減の内訳・転入12人・転出▲12人・出生2人・死亡▲12人・その他0人  
■世帯数／2,534戸(減2戸)

# むし歯のない子みつけた!

## 3歳児よい歯の紹介

1月20日(火)の3歳児健診でむし歯ゼロの子どもたちです。



五十嵐てんちゃん



佐藤そうすけくん



村田ひまりちゃん



齋藤ちひろちゃん



齋藤みかちゃん



高橋さらちゃん



浅藤ゆのちゃん



工藤ゆうくん

※対象者のうち、許可をいただいた方のみ掲載しています。

## あつまれ! 赤ちゃん



町内で撮影したお子さんの写真を紹介します。

※撮影のご協力ありがとうございました。

本紙掲載の記事、写真等の無断転載を禁じます。