


いろいろ火の里   
みかわ

ぞわい

ゲットだぜ～!!

**国保税改定**

6月定例会・臨時会 P2～5

**どおするや これからの三川**

議員と語る会 P6～7

**学童保育のあり方は**

一般質問 P8～15

書道教室

**「正しい美しい愛の習字」を**

シリーズ<sup>㊞</sup>  
「がんばってます」 P16

No.162

6月議会

2023.

7.15

# 定で制度維持

## 6月 定例会

第3回議会定例会は6月6日から9日までの会期で開会しました。諸般報告4件の後、町長提案16件と議員発議1件が上程され、町長提案を原案どおり可決し、議員発議1件を否決しました。また、請願2件のうち1件が採択、1件が継続審査となり、意見書1件が採択となりました。一般質問は、7人の議員が町政全般について質問しました。

### 補正予算

令和5年度一般会計に3118万4千円を追加  
問 部活動改革体制整備事業委託料100万円に指導員の手当等は含まれているのか。

教育課長 部活動支援員の謝礼等にも支出するところが可能です。

問 指導員確保の状況は。  
教育課長 地域を拡大して外部指導者の配備に対応していきます。



地域の協力が求められていく部活動

### 専決処分

補正予算  
(令和4年度)

一般会計に66万5千円を追加し、それを下水道事業特別会計に財源更生として繰り入れしました。

### 条例改正

町税条例等の一部を改正する条例  
(提案理由)

地方税法等の一部を改正する法律等が令和5年4月1日から施行されるため。

(主な内容)

- 森林環境税を令和6年度より個人町民税から同時に徴収する。
- 電動キックボードに関して課税対象の基準を定める。

(2)5ページまとめ 佐久間 千佳・町野 昌弘

補正予算  
(令和5年度・第1号)

一般会計に2255万9千円を追加  
(主な質疑)

問 マイナポイント支援業務委託料142万4千円の追加による、今後のポイント申請支援業務の予定は。  
企画調整課長 マイナポイントの申請期限が9月末までに延長になりましたが、休日を含む申請特設窓口を6月末までとし、以降は企画調整課の職員対応を考えています。

補正予算  
(令和5年度・第2号)

一般会計に5097万6千円を追加  
(主な質疑)

問 低所得者の子育て世帯に対する支援事業について、令和4年度の受給者がそのままスライドしているのか。  
子育て支援室長 令和4年度の受給者を第一義的な対象者としています。そのほかにも令和5年1月から非課税相当まで収



入が下がった方も対象ですが、そちらは申請が必要となります。  
問 今回の専決処分について、臨時会を開けなかった要因は。  
町長 議会との信頼関係に基づいて、緊急性と行政執行の判断により専決処分としました。

令和5年度一般会計補正予算(第2号)の専決処分に対する反対討論  
町野 昌弘 議員  
専決処分は地方自治法で首長に与えられている権利ですが、議会を開けなかった理由の説明には疑義が残るので反対します。

令和5年度一般会計補正予算(第2号)の専決処分に対する反対討論  
町野 昌弘 議員  
専決処分は地方自治法で首長に与えられている権利ですが、議会を開けなかった理由の説明には疑義が残るので反対します。

# 国保基金残高 5年で半減見込み

# 税率改

## 条例改正

国民健康保険税条例の一部を改正する条例

**(提案理由)** 国民健康保険事業の適正な運営を図るため。

**(主な質疑)**

**問** 税率の改正では無く一般財源の法定外繰入は考えなかったのか。

**町民課長** これまで国保加入者の税負担の軽減を図るために国保基金を活用してきました。

現在基金が少なくなっており、税率の改正を提案しました。

令和2年12月に社会保険審議会の医療部保険部会で法定外繰入の解消に向けていくことになりました。

一般財源は国保税に加入していない人も含まれることから、法定外繰入は行わず受益者の負担とすることで税率改正で対応していきたいと考えています。

※法定外繰入：法令を根拠としない予算を一般会計から繰入れること。

国民健康保険税条例の一部を改正する条例に対する反対討論

砂田 茂議員

コロナ禍からの経済的ダメージを回復しきれずにいるところに、食料、日用品、資材、燃油、肥料などの高騰、さらには、電気料金の値上げがあり、農業者や年金生活者など多くの町民が苦しんでいます。このような時に国保税を上げる改正には反対です。

## 事件案件

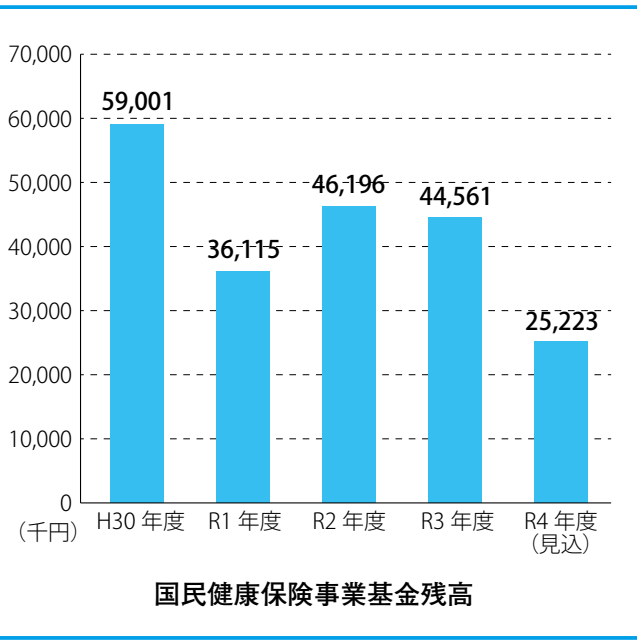
三川町と鶴岡市との間の一般廃棄物の処理に係る事務の委託に関する規約の一部変更

**(提案理由)**

鶴岡市に事務委託している一般廃棄物の処理について、し尿及び汚泥の処理を継続して事務委託するため。

**(主な質疑)**

**問** 規約に「下水道処理施設」という文言を追加する理由は。



国民健康保険事業基金残高

### 建設環境課長

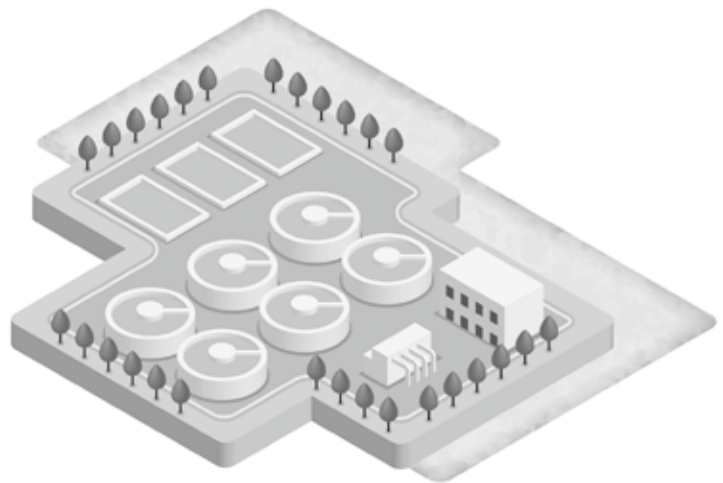
鶴岡市のし尿処理施設の老朽化に伴い、今後の対応について検討を重ねてきました。その中で、下水道処理施設と一般廃棄物処理施設を共同化することが有利であると判断し規約に加えました。

### 建設環境課長

鶴岡市からは令和11年度以降に利用を開始する計画だと聞いていますが、工事にあたっての設計や補助金の申請等、様々な事前準備に今年度から具体的に動き出すことからこの議会に提案しました。

### 議員発議として附帯決議が上程されましたが、賛成少数のため否決になりました。

**問** 施設の移設が数年後完了するにも関わらず、今、規約の改正をする理由は。



# 待望の「アスレなの花」 大規模改修 始まる



改修中の「アスレなの花」

## 町道路線の認定

交通体系の整備及び生活道路確保のため。  
(テオトル東側住宅地造成工事に伴うもの)

## 契約の締結

「アスレなの花大規模改修工事請負契約の締結」

● 契約金額

1億6280万円

● 工期

令和5年10月20日

「歌枕排水機場除塵機改修工事請負契約の締結」

● 契約金額

7040万円

● 工期

令和6年3月15日

「塵芥車購入契約の締結」

● 契約金額

817万3千円

● 納入期限

令和6年3月15日

## 人事案件

◎ 三川町固定資産評価審査委員会委員の選任  
小林優氏 (横山上)

◎ 人権擁護委員候補の推薦  
阿部優氏 (桜木町)

## 請願

○ 放課後児童クラブの待機児童解消のために抜本的な対策を講じることを求める請願

《請願者》三川町放課後児童クラブ待機児童保護者会

※継続審査となった

○ 食料・農業・農村基本法の見直しに関する請願  
《請願者》庄内たがわ農業協同組合

※採択により意見書提出  
意見書の要約は下記へ

### 食料・農業・農村基本法の見直しに関する意見書

(提出理由) 将来にわたり国民へ安定的に食料を供給していくため、食料・農業・農村基本法の見直しに関し、農業振興と農村振興を一体的に進めるべく施策全般の見直しを求めるため。

- 1 認定農業者等の担い手はもとより、「多様な担い手」が果たす役割は極めて大きいため、農村振興のみならず、農業振興の観点からも「多様な担い手」を基本法にしっかりと位置付けること。
- 2 水田活用の直接支払交付金の見直しに止まらず、ゲタ対策等の経営所得安定対策や、個々の農家に対する新たな直接支払制度の導入を含めた施策全般にわたる見直しを行うこと。



多様な担い手を支える  
スマート農業

## 読者アンケート

◎議会広報のよく読むページや気になる取り組みはありますか。配布になった時、全ページ読む。子どもに関係ある所を読んでいきます。学校の教育について「GIGA 導入」「新学習要領について」は興味がありました。

◎議会や町への要望等あればお聞かせください。英検の補助を年1回でなく、全回にしてほしい。英検6月分の日が町民運動会に重なるので運動会の日をちを変更して欲しい。高齢者宅の草木の伐採問題。



磯部智さん (横山下)

# 学童待機児童は解消へ

## 臨時会

6月28日開催の臨時会では、令和5年度補正予算1件、事件案件1件を原案通り可決しました。

### 補正予算

### 一般会計

214万円を追加し、51億4585万9千円としました。

(主な質疑)

放課後居場所緊急対策事業費補助金130万円について

問 約20人が学童保育の待機児童となっていたようですが、解消はされるのか。また、来年度以降の対応は。

### 子育て支援室長

20人のうち、他の所や追加でアンビバキッズに入った方以外の17人へ説明会の案内をし、9人が参加しました。その全員から回答があり、入れなかった児童に関しては解消したと思います。

来年度以降については検討中です。

問 今回、猪子に開所する「キッズルームあかり」までスクールバスでの送迎を行うとの事ですが、事故等の補償の対象となるのか。

教育課長 日本スポーツ振興センターの災害共済給付に該当すると確認しています。

## 6月定例会の議決状況

○は賛成、×は反対、議長は賛否に加わらない。

議案	議席番号	議員名								
		1	2	3	4	5	6	7	8	9
		小野寺正樹	佐藤栄市	小林茂吉	佐久間千佳	砂田茂	鈴木淳士	鈴木重行	成田光雄	町野昌弘
議第26号	令和4年度三川町一般会計補正予算(第11号)の専決処分の承認について	○	○	○	○	○	○	○	○	○
議第27号	令和4年度三川町下水道事業特別会計補正予算(第4号)の専決処分の承認について	○	○	○	○	○	○	○	○	○
議第28号	三川町税条例等の一部を改正する条例の設定についての専決処分の承認について	○	○	○	○	○	○	○	○	○
議第29号	令和5年度三川町一般会計補正予算(第1号)の専決処分の承認について	○	○	○	○	○	○	○	○	○
議第30号	令和5年度三川町一般会計補正予算(第2号)の専決処分の承認について	○	○	○	○	○	×	○	○	×
議第31号	令和5年度三川町一般会計補正予算(第3号)	○	○	○	○	×	×	○	○	○
議第32号	令和5年度三川町農業集落排水事業特別会計補正予算(第1号)	○	○	○	○	○	○	○	○	○
議第33号	令和5年度三川町下水道事業特別会計補正予算(第1号)	○	○	○	○	○	○	○	○	○
議第34号	三川町国民健康保険税条例の一部を改正する条例の制定について	○	○	○	○	×	○	○	○	○
議第35号	三川町と鶴岡市との間の一般廃棄物の処理に係る事務の委託に関する規約の一部変更について	○	○	○	○	○	○	○	○	○
発議第4号	議第35号 三川町と鶴岡市との間の一般廃棄物の処理に係る事務の委託に関する規約の一部変更に対する附帯決議について	×	×	×	×	○	○	×	×	×
議第36号	町道路線の認定について	○	○	○	○	○	○	○	○	○
議第37号	三川町屋内多目的運動施設アスレなの花大規模改修工事請負契約の締結について	○	○	○	○	○	○	○	○	○
議第38号	歌枕排水機場除塵機改修工事請負契約の締結について	○	○	○	○	○	○	○	○	○
議第39号	塵芥車購入契約の締結について	○	○	○	○	○	○	○	○	○
請願第1号	放課後児童クラブの待機児童解消のために抜本的な対策を講じることを求める請願	継続審査								
請願第2号	食料・農業・農村基本法の見直しに関する請願	○	○	○	×	○	○	○	○	○
意見書第1号	食料・農業・農村基本法の見直しに関する意見書の提出について	○	○	○	×	○	○	○	○	○

# これからの三川町 ～

## 開催 悩める学童問題

ほんとで!?



### ポストコロナのまちづくりについて

- コロナの情報が新聞等に載らなくなり心配。また感染しても症状は軽いと聞いているが不安だ。
- 今後ワクチン接種は有料となるのか、副反応や後遺症などの症状も知りたい。
- 子供が感染して学校に行けなかったが、タブレットで授業が受けられて良かった。
- 町や町内会の行事をコロナ感染前の状態に戻して、人と人の繋がりを取り戻し、伝統行事に子どもが積極的に参加できる体制を整えてもらいたい。



### 地域の コミュニティについて

○老人クラブの会員数が年々減ってきている。自分たちでも呼びかけなどに力を入れているが、行政も積極的に関わって欲しい。

### 町の使われていない老朽化施設の 有効活用として

○旧保育園施設などを物置としてではなく有効活用すべきである。



有効活用が望まれた旧保育園

この話し合いで出された意見はどんなかな?



たのむ～



一般質問で町側に要望したり、内容によっては特別委員会を立ち上げ議会側から町に提言書などを出して要請します。

議会から

○今後も継続してもらいたいが、多様な意見を聞くために参加人数を増やす努力もしてもらいたい。

○町に対する要望などには時間を区切り、返答を議会だよりなどに掲載して欲しい。

今後も町民の声を聞きながら議会活動を展開してまいります。

(6)7ページまとめ 砂田 茂・小野寺 正樹



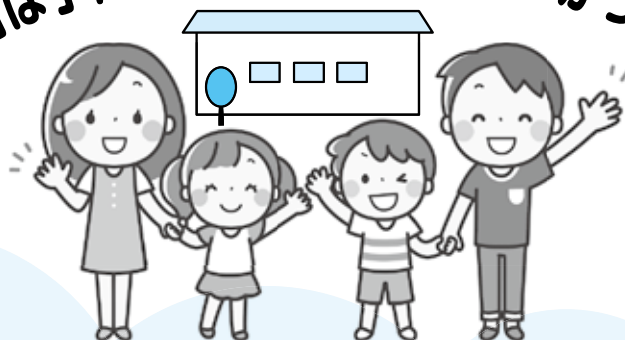
活発な意見が出された語る会

令和5年6月14日午後6時半よりテオトルにて開催された「議員と語る会」は、新型コロナウイルス感染症対策のため自粛していましたが、新型コロナも5類になり、各集落で行っていた形から、一堂に会する方向に転換し初めて実施しました。

# ～ どおするや

## 4年ぶりの議員と語る会

三川町は子育てが充実した町じゃなかったの？



### 子育て環境の充実について

学童保育について寄せられた声

- これまで町にも議会にも声を上げている。これ以上どうすれば…
- 子どもたちが夏休み期間など長期休暇時の対応をお願い致します。また入れなかった児童の対応をどのように考えているのか。
- 各小学校施設の活用や地域ボランティアの呼びかけ、シルバー人材センターなどとの業務委託は考えられないか。
- 物価も上がり、家族全員が働いているため子供の面倒が見られなくなった。
- 学童保育に入れなくて困っている。
- 受け入れスペースの問題なのか、人員数の問題なのか、どちらももっと増やせないのか。
- 空き家とか寺とかは使えないのか、手伝わせてと言う人はいるのに小規模でもできるような流れを作ってもらいたいし、子どもが減ったときにも柔軟に対応できるのではないのか。
- 夏休みはどうしようと困っている。「子育て支援センター」での受け入れ可能人数も1日当たり3人までという制限があり利用はむずかしいと思う。利用料金（1時間200円）も現実的ではない。

#### 参加者からの一言

- 初めて参加したが大変有意義で、この様な取り組みを是非継続してもらいたい。
- 日頃の感じていることや、疑問点、要望など議員から直接答弁してもらい良かったし、議員活動なども知る事ができて良かった。

※貴重なご意見をお聞かせいただきありがとうございました。



# 町政を問う

6月定例会

## 一般質問



### 一般質問とは…

町政に関して議員が質問を行い、新たな政策の提案や意見を述べ、時には是正を求め、町政をより良い方向へ導くものです。

6月8日と9日、7人の議員が以下の項目について質問しました。  
●の内容を掲載しています。

#### 砂田 茂 議員 (9ページ)

- 公園のトイレを快適に
- マイナンバーカードは任意では
- 国民健康保険税について

#### 小野寺 正樹 議員 (10ページ)

- 来年度の学童保育のあり方について
- 中小規模農家への自立支援を
- シニア世代のデジタル活用について

#### 鈴木 淳士 議員 (11ページ)

- 「新・放課後子どもプラン」について
- 独自の少子高齢化対策を

#### 鈴木 重行 議員 (12ページ)

- 水活見直しの影響は
- 地域に根差した職員の育成について
- 教育費の負担軽減について

#### 小林 茂吉 議員 (13ページ)

- 「空き家問題」について
- 自治体法務について
- 国民健康保険の運営について

#### 佐久間 千佳 議員 (14ページ)

- 教育行政について
- 自転車等を活用した町づくりは

#### 町野 昌弘 議員 (15ページ)

- 町施設の電気代削減対策について
- 町内の大型商業施設の現状と今後について
- 本町の若者に海外での見聞や経験の機会を増やす施策について



議会ホームページは  
こちらから (音声配信中)

(9) 15ページまとめ 鈴木 重行・砂田 茂



# 公園のトイレを快適に

## 町長 計画的に整備していく

問

快適で安全性が高く多くの人に親しまれ楽しんでもらうための公園には、誰もが使いやすいバリアフリーのトイレが不可欠です。都市公園のトイレの整備状況は。

町長

ユニバーサルデザインに配慮し多くの方々に親しまれ、利用しやすい公園の整備に取り組んでいます。

町内の都市公園で、袖東公園はバリアフリーに対応したトイレに整備し、他の公園のトイレも、利用頻度や老朽化等を考慮し、計画的に整備していきます。



すなだ しょう 砂田 茂 議員



整備された袖東公園のトイレ

問

ユニバーサルデザインに配慮し、バリアフリーに対応したトイレとは。

建設環境課長

文化や言葉の違い、年齢や性別、障害のあるなしに関わらず多様な人びとが利用しやすいデザインで、段差等の物理的障害や「いやだな」といった心理的な障壁を取り除いたトイレであり、一般的な男性用・女性用のトイレに加え、障害のある方も安心して使えるようなトイレです。

## マイナンバーカードは任意では

問

マイナンバーカードの交付率と地方交付税の配分関係は。

町長

デジタル対応の取り組みを後押しする「地域デジタル社会推進費」が、全ての自治体の地方交付税に算入され交付されています。さらに今年度からは、この推進費とは別に自治体ごとのマイナンバーカード交付率を地方交付税に反映させる方針が示され、カード交付率の上位3分の1の市町村に対し交付率に応じて交付金が交付されます。

問

マイナンバーカードを持つことは個人の任意によるもので、自治体間で競わせて全体の交付率を上げて行こうとする国のやり方に対する考えは。

総務課長

交付率の高い自治体に増額して交付する方針が示されましたが、普及推進には地域実情等もあるので交付率で差をつけるのは不公平・不平等感があると表明してきました。本町の交付率はまだ低い状況にあるので、交付率アップに努めます。



任意のマイナンバーカード

# 来年度の学童保育のあり方は

## 町長 運営会社とともに検討



おの であ まさき  
小野寺 正樹 議員

**問** 学童保育の利用者が増えるなか、各小学校施設の活用は。

**町長** 学童保育所は、就労等で日中留守になる家庭の児童を預かる場所で、保護者等の状況に応じ入所を決定しています。

各小学校施設の活用については、今年度、新たに押切小学校に低学年の対象の学童保育所を設置し、運営を始めました。

来年度については、現在の5歳児が多いことから、利用申し込み人数も増加すると考えています。

横山小学校や東郷小学校での学童保育所の開所



利用者の多い学童保育所

は現在の職員体制では困難と捉えています。そのようなことから、

利用を小学生まで拡大した子育て支援センターでの一時預かり事業の活用

### 中小規模農家への自立支援を

や、来年度の新一年生への学童利用意向調査の結果をもとに入所調査基準について検討します。

**問** 担い手不足により、近隣市町農家への農地の流動化が進んでいます。が今後の動向は。

**町長** 地元や近隣の農業者が委託出来ない場合、近隣市町の農家や団体と親戚等の関係にある場合など、行政界を越えて賃貸借契約等を要望する事例もあります。

今後の動向については、本町の高い集積率により、借受人の耕作面積が増加傾向にあることや、貸付人と借受人の居住地に隔たりが生じている点などを考慮すると行政界を越えた賃貸借契約が増加する傾向にあります。



有機栽培の除草作業

**問** 中小規模の自立支援対策は。

**町長** 新農業所得構造改革推進事業により、農地の集積・集約化に向けた大規模農家や、こだわりの米づくり、園芸作物、土づくりに意欲的に取り組む農業者を支援しています。

中小規模農家については、この支援要件等を満たすことが困難であることから、生産組合や複数の農家による共同体等に対する助成を行い経営支援しています。

# 全児童対象の放課後対策を

## 町長 実施場所と協力者確保が大きな課題

**問** 児童保育所へ多くの児童が入所できないなど、混乱を招いた原因は。

**町長** 令和4年度までは希望者全員が利用できましたが、5年度は希望人数超過により、入所不承諾という方も出たことから混乱したものと認識しています。

**問** 来年度以降の見通しと対策は。

**町長** 現在の5歳児も多いため、今後3年程度は増加するものと見込んでいます。

その対策として、子育て支援センターによる一時預かり事業の周知とともに、就労状況等による



すずき じゅんし  
鈴木 淳士 議員



開設が望まれる「放課後子ども教室」  
(写真はイメージです)

入所基準や優先順位、受入れ体制について、事業主体である「庄内アソビプロジェクト」と協議しながら保護者の理解に努めていきたいと考えています。

**問** 「子育てしやすいまちづくり」をめざす町として、放課後子ども教室等の実施には地域協力が肝要と考えられるが、これまでの経過は。

子育て支援室」を新設しました。

**町長** 全ての児童を対象とした放課後子ども教室については、週末の学校開放やイベント事業として開催してきました。

この放課後子ども教室を常時開催するには、実施場所と協力者の確保などが大きな課題であると認識しています。

**問** ポスターで「子育てサポーター宣言」をアピールした新たな方策とは。

**町長** 「子育て施設「テオトル」の開所に当たり子育てサポーター政策をPRするために作成したもので、今年度から「子育て支援室」を新設しました。

**独自の少子高齢化対策が必要では**

**問** 町内の高齢化対策と空き家対策を考慮した方策として、空き家跡地に子育て世帯が住宅を新築した場合の借入金を全額補助する町独自の考えは。

**町長** 子育て世帯などが住宅建設する場合、取得補助金に加えて35歳以下の子育て世帯には移住定住補助金も交付していることから、借入金利子に対する補助制度は考えていません。



更なる子育て支援策を…

# 「※水活」見直しの影響は

## 町長 詳細な情報ない



すずき しげゆき  
鈴木 重行 議員

**問** 資材価格の高騰が続いており、農業経営への影響が出ていますが支援策は。

**町長** 現下の経費の増大は農業所得の低減につながり、農家の生産意欲の減退とともに農家経営のみならず地域経済への影響も危惧されます。

昨年度から肥料価格高騰分の差額を支援する

※水田活用の直接支払交付金（水活）：米の安定供給や食料自給率向上を目的に、水田を持つ農家を支援する制度。  
令和4年から5年間に一度も水張りが行われない水田は対象としない方針が示されている。

「肥料価格高騰対策事業」を実施していますが、今後とも支援の必要性について情報収集し、適切に対応します。



施設の水張りや育苗ハウスのない圃場も困難な状況

**問** 令和5年の生産調整への取り組み状況と、水田活用の直接支払交付金の見直しは。

交付金については近年と同程度の2億円前後と想定しています。

**町長** 令和5年度の生産の目安は、数量、面積ともに前年度より減少しており数量は7024t、面積は1106haであり、100%の達成を見込んでいます。

**問** 水田活用直接交付金の見直しによる影響と対策は。

**町長** 現時点では交付対象から除外される水田についての詳細な情報がないことから、面積・農業者の把握はできていない状況です。

現在、国に対し農業者への説明会の実施を要請しています。

### 職員の災害対応は

**問** 正規職員のうち、町外居住職員数と割合は。

**町長** 正規職員92人のうち、46人が町外に居住し、50%となっています。

**問** 災害発生時等、職員の招集の遅れなど懸念されますが対応策は。

**町長** 災害発生時、または予測される災害の規模に応じて職員の配備基準を定め、必要な準備や対応ができる体制を構築しています。

大雨等の風水害など、予め発生が予測できる場合には職員を配備または待機させる等の体制を整え、休日や夜間に地震が発生した場合については、家族の安全を確保し、たうえで速やかに登庁することとなっています。



災害発生時には職員が頼りに

# 空き家は深刻な社会問題

## 町長 住民の安心・安全の確保に努める

### 問

倒壊や建築材の飛散など危険が切迫しており、緊急度が極めて高く、解体が必要と思われる物件が26件（令和4年10月実態調査）あります。

空き家は手をこまねいて放置すれば確実に悪化の一途をたどります。どのような手続きもないし要件をもって特措法上の「特定空家等」と認定するのか。

### 町長

空家等対策計画において、国土交通省が定めるガイドライン、並びに県から示される指針を参照し、公共の利益の確保の観点から、所有者の対応状況や周辺



こばやし しげよし  
小林 茂吉 議員

への影響の度合い、危険度の切迫性などを空家等対策協議会で総合的に協議したうえで私が決定します。



困った空き家

### 問

空き家の現況が非常に悪く、具体的な危険が真に迫っている場合の緊急対応は。

### 建設課長

空家等に起因する人の生命、身体、または財産に危害が及ぶような事案が発生した場合等においては、特別措置法等に基づき、応急措置として危害を回避する必要最小限の措置を講ずることができることから、状況にあわせて、特措法以外の諸制度の活用も考慮しながら対応します。

## 自治体法務について

### 問

地方分権前には、国から条例策定のために提供されていた「標準条例」「条例準則」により、自治体を事実上拘束し、どの自治体も変わらない全国統一的な条例が制定されてきました。

面倒であっても条例の棚卸しを行い、条例をアップデートして現実性のあるリアルな条例とする考えは。

### 町長

まちづくりや、福祉向上等に関する条例をより地域の実情に合った条例とするための見直しや改正等、必要に応じて対応します。

### 問

職員の日常業務の大半は「解釈運用法務」ですが、地方分権一括法による変化をどう捉えているか。

### 町長

法律や条例の内容を正しく解釈して具現化するスキルを習得した人材が求められていると捉え、そのような職員の育成に努めます。



条例を読み解く例規集

# 今後の教育行政は

## 教育長 5つの思いを念頭に進めます



さくま ちよし 議員  
佐久間 千佳

**問** 新たな教育長のもと各般にわたる教育施策を推進していく中で、子どもたちの歩みをいかに導くのか。

**教育長** 教育に関わる経験から、今の子どもたちを「こんな子どもたちに育てたい」という5つの思いを念頭に具体的な教育施策を進めていきます。

① 『当たり前前』のことに当たり前にできる子ども』：小さいうちに自分からあいさつができることや、規則正しい生活リズムを身に付けることは、学校教育を離れてからも人間として大切になってくる基本的な生活

② 『自分の考えをしっかりと伝える子』：自分でクリエイティブに想像

③ 『本物の体験を大切にさせたい』：学校や地域での直接的な体験活動を後押しすることで、学習理解をより深め、心を豊かにすることにつなげたいと考えています。

④ 『学力の向上』：数値の高さに加え、「学ぼうとする力・意欲」や「問題を解決しようとする意欲」があつてこそ、真の『学力』だと考えています。新しいことに挑んで

⑤ 『ふるさと三川に想いをよせる子ども』：地域の皆様からもご協力をいただきながら、地域学習を更に深め、三川の良さを知り、ふるさとを愛する子どもに育つことにつなげます。



地域とのつながりも戻ってきた  
(町民運動会)

### 新たな観光の創出を

**問** 庄内全域での関係人口拡大、インバウンド推進策としてナショナルサイクルルートの指定は。



散歩コースはあるが…

**町長** ルート指定を受けるには、自転車を活用した観光を行うための景観や観光資源など魅力的で、かつ広域的なルートの設定が不可欠なことから、まずは、近隣市町とともに検討していきます。

※ナショナルサイクルルート：日本を代表し世界に誇り得るサイクリングロード。新たな観光価値の創造や地域の創生を図るため、優れた観光資源を休憩、宿泊機能、情報発信など様々な取り組みを連携させたルート为国が指定することにより、国内外に広くPRを行うもの

# 太陽光発電で節電を

## 町長 国の支援を利用して検討する

**問** 町施設の電気代削減の考えは。

**町長** 照明や空調のほか、パソコンやOA機器の節電など、町民サービスの低下にならない範囲で節電対策を実施しており、今後もこうした取り組みを継続し、電気代の削減に努めていきます。

**問** 節電も大切ですが、再生可能エネルギー発電を利用する「自家消費型」の電気代削減は、

**町長** 設備等の導入や更なる多額の費用がかかることから、長期的には経費の削減にならないと思います。



町の まさひろ  
町長 昌弘 議員



太陽光発電（三川町内）

地球温暖化防止やゼロカーボンに向けての導入は、今後の課題と考えています。

**問** 再生可能エネルギーの中でも町施設には太陽光発電が理に

かなっていると思います。国の補助を利用し導入を進めては。

**町長** 行政の施設は日中の電気使用が主で太陽光発電が有効だと認識しています。国でもいろんな支援があるようなので町も十分検討していきたいと思います。

### 商業施設の空きスペースを町で利用しては

**問** 町内にある大型商業施設に空きスペースが多くなっています。町への影響は。

**町長** 新型コロナウイルス感染症による影響は、全国的に飲食店やアパレル、雑貨小売店に広く波及し、その余波を受け、空きスペースが増加していることは、大変残念であると感じています。

**問** 空きスペースの町の利用は。

**町長** 現時点では考えていませんが、今後

は施設担当者や情報を共有し、協力体制の構築に努めていきます。

**問** 空きスペースを学校の探求型学習の発表の場にしては。

**教育長** 子どもたちが自分の力を伸ばしたり整理したり、人に伝える事は大切な事だと思っています。空きスペースが使えるか分かりませんが、実現可能であれば子どもたちの交流の場として有効な手段の一つだと思います。



実習田の成果発表（東郷小）

# がんばってます

# 大瀧書道教室

「一生の宝となる教養を」



高校卒業後、「淡海書道文化専門学校」に進学。師範免許を取得し地元に戻り、ご縁あって、すぐに教室を開講。日本習字の「正しい美しい愛の習字」の基本理念のもと年長から70代まで80人の生徒さんと日々、お習字を学んでいます。

習字は「静かなる自分との戦い」です。「分かつているのに書けない。あと一枚。あと一枚。これで最後・あと一枚」1回の教室で何十枚、2時間、3時間と葛藤し集中している生徒さんも少なくありません。

習字を通して得られる教養は一生の宝です。中学生以上には「初等師範免許」の取得を目標にするよう薦めています。資格もまた、一生の宝です。いつか人生の選択肢のひとつになるはずですよ。

## 楽しく書を

また、「書」を楽しんでほしいという思いから夏には「うちわ」冬には「カレンダー」に好きな文字とイラストを書いています。今年の七夕には自分で磨いた墨で短冊を書きました。昨年披露した子どもによる書道パフォーマンス。その言葉の中の「明るい光の方へ」は習字を通し出逢った子ども達の未来を願っての



【表紙の写真】



【町民運動会(押切小)】  
(写真) 小野寺 正樹

言葉です。

墨の香りが落ち着く。習字をする事でストレス発散になる。将来、習字の先生になりたい。そう言ってくれる子ども達の第三の場所でありたいと思っています。

【生徒募集・無料体験】  
080-1859-0117 大瀧

## 編集室

うだるような暑さが続いていますが、皆様いかがお過ごしでしょうか。

私事ですが広報委員に2年ぶりに戻って、懐かしさと忙しさが混じりあい編集作業に汗を流しています。

以前から町民の皆さんにどれだけ読んで頂いているかと気がかりでしたが、今回読者アンケートで「この広報により議会の内容を知ることができるので、楽しみにしています」との声が聞けて、私の心配も少し消えました。

これからの「議会だより」も楽しみにしてください。

町野 昌弘

発行責任者 議会議長 志田 徳久  
編集 広報常任委員会

委員長 佐久間千佳  
副委員長 町野 昌弘  
委員 鈴木 重行

委員 鈴木 淳士  
委員 砂田 茂  
委員 小野寺正樹