

# みかわ


令和3年  
2021

6

No.772  
June

## Contents

- ▶ごみの減量化に取り組もう
- ▶高齢者サービスの紹介
- ▶子ども広場(東郷小学校)
- ▶まちかど写真館
- ▶食のみかわおしながき

あふれる笑顔 みんなが住みやすいまち ハートフルタウン **みかわ**



**町民もつないだ!**

📺 東京2020オリンピック聖火リレー (6月7日)

# 持続可能な社会の形成を目指して ごみの減量化に取り組もう

## 食品ロス

私たちの生活の中で必ず発生する「ごみ」。ごみはどうやって処理され、どこへ行きつくのかなど、ごみの処分について考えたことはありますか。今回は、ごみについて本町を取り巻く状況を把握し、環境に与える影響という視点からその問題について考えます。

### 進む持続可能な社会の形成

2015年に国連で採択された持続可能な開発目標「SDGs（エスディーゼイズ）」を踏まえた取り組みが世界的に強化されています。

その中でも、「ごみ処理」については、ごみの量を削減するため、レジ袋の有料化などの「ちよつとしたこと」から、なるべくごみをださないようにという意識を向上させる試みが見られます。

### ごみが環境に与える影響

ごみ問題の解決にあたっては、焼却の際に生じる排ガス、最終処分場の整備など、その過程においてさまざまな形で環境に与える影響も考慮しなければなりません。

また、焼却施設を維持できる年数や、最終処分場の許容量には限りがあることから、施設をできるだけ長く使うために「可能な限りごみを減らすこと」が求められています。

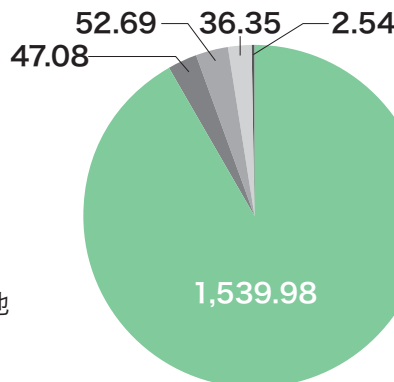
### 本町のごみ事情

本町では、ごみ処理に関する業務を鶴岡市に委託しています。両市町間で締結した協定に基づき、鶴岡市にごみ処理や焼却施設・最終処分場の整備・運営に掛かる費用を支払っています。

### 最も多いごみは「もやすごみ」

家庭から出るごみの中で最も排出

量が多いのが「もやすごみ」です。もやすごみは、再生利用できる「プラスチック・ペットボトル」「びん・缶」などのごみと違い、そのほとんどが焼却処分されます。いかにして、もやすごみを減らすかが課題となっています。



- もやすごみ
- プラスチック・ペットボトル
- びん・缶
- 金属・その他
- 蛍光管・乾電池

単位:t(トン)

本町の家系一般廃棄物の内訳 (R2年度)  
(ごみステーションに出されたごみの量)

### ごみを減らすためには？

もやすごみの中には、普段の行動を見直したり、捨て方を工夫したりするだけで量を減らせるものがあります。また、再生利用できるものが含まれている場合もあります。

次のページで、捨て方に注意していただきたい例、再生利用できる例を紹介いたします。

## 知っておこう！鶴岡市のごみ焼却施設と最終処分場



### 「電力を地産地消」「ごみ・環境問題を学ぶ」新ごみ焼却施設

今年4月から鶴岡市の新しいごみ焼却施設が稼働しました。この施設では、焼却で発生する熱を使って発電を行っています。発電した電力は、施設で利用するほか、市内の小・中学校や公共施設に供給しています。また、施設内には見学者ホールが設けられ、ごみや環境問題について学ぶことができます。



### 「今秋に整備完了」鶴岡市一般廃棄物最終処分場

これまで使用してきた岡山一般廃棄物最終処分場が埋立満となり、現在は民間の最終処分場に埋立しています。こうした中、鶴岡市大荒地内に一般廃棄物最終処分場を整備中で、今秋には整備が完了する予定です。

# 「ちょっとしたこと」が ごみの削減に!

## ごみ減量術の紹介

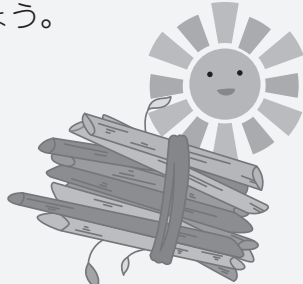
家庭から出るもやすごみの中で特に多いごみが「生ごみ」や「紙類」です。こうしたごみを減らすため、皆さまに取り組んでいただきたいごみ減量術を紹介します。

### 減量術① 生ごみは水切りを十分に・剪定枝や落ち葉は乾かしてから

生ごみは水分を多く含んでいるため、水分の量だけ重さが増えます。そのため、次のような点に気を付けて捨てましょう。



水切りネット等で十分に水分を切ってから捨てる



庭木の剪定枝や落ち葉は、十分に乾燥させてから捨てる



家庭用生ごみ処理機やコンポストを利用する



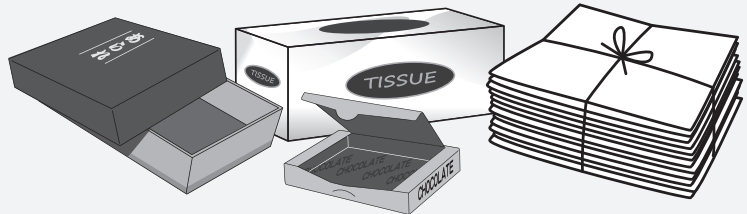
生ごみを堆肥化することで家庭菜園などに利用できます

### 減量術② 雑がみは捨てずに再生利用

「雑がみ」は、再生利用できる貴重な資源です。ごみとして捨てずに、資源回収に出すか、町の資源リサイクルステーションに持ち込んでください。

#### ○再生利用できるものの例

紙マークのある紙製容器包装の箱や袋、ティッシュペーパーの箱、お菓子の箱、パンフレットやカレンダー、包装紙や紙袋、封筒やはがきなど



### 減量術③ 「食品ロス」をなくす

#### ○食品ロスって何?

食品ロスとは、食べられる食品を食べないで捨ててしまうことです。日本での食品ロスの量は「年間600万t」とされ、その約半分は家庭から発生しています。



#### ○食品ロスをなくすために

食品を買うとき、外食するときなどには、「食べきれぬ量」を購入・注文するようにしましょう。



「ちょっとしたこと」を続けよう

生活する上でごみを全く出さないことは不可能です。しかし、今回紹介したような「ちょっとしたこと」の積み重ねでごみを減らすことが、持続可能な社会の形成につながります。

こうした点を日々の生活の中で意識しながら、皆さんでごみの減量化に取り組ましましょう。

○問合せ先 役場建設環境課 環境

整備係 35-7036

### 国民1人当たり食品ロス量

1日 約130g

※茶碗約1杯のご飯の量に相当

年間 約47kg

※年間1人当たりの米の消費量(約54kg)に近い量



これは日本人1人が毎日茶碗1杯分のご飯を捨てている計算に!!

資料：総務省人口推計(平成30年10月1日) 平成30年度食料需給表(確定値)

# 高齢者サービス



住み慣れた地域で、高齢者が自立した生活を送ることができるようになるように、また、高齢者を支える家族などを支援するために、町や町社会福祉協議会ではさまざまな事業を行っています。ご利用にあたっては、事前に各窓口にご相談ください。

## 福祉係

役場健康福祉課



☎ 35-7030

### ●緊急通報システム事業

身体障害や病気などで、緊急事態に適応した行動ができない一人暮らし高齢者や高齢者世帯の方などが、自宅で安心して生活できるように、緊急通報システム機器を無償で貸与します。

### ●寝具洗濯乾燥等サービス

寝たきりなどで寝具の衛生管理が困難な一人暮らし高齢者や高齢者世帯の方などを対象に、寝具の洗濯・乾燥・消毒に要する費用の一部を助成します。

### ●一人暮らし高齢者

無料入浴券の交付

健康の維持増進を図るため、一人暮らし高齢者を対象に、なの花温泉田田の入浴券を年間48回分交付します。

## 介護支援係

役場健康福祉課



☎ 35-7031

### ●高齢者通院等支援サービス

寝たきりなどで一般の交通機関を利用することが困難な方が、車いす

やストレッチャー専用の移送車両を使って通院した場合、その利用料の一部を助成します。

### ●介護人手当の支給

寝たきりの高齢者などを6カ月以上介護している方を対象に、月額5千円の激励金(手当)を支給します。

### ●認知症高齢者等

#### 位置情報システムの購入補助

在宅の認知症高齢者などを介護している方を対象に、認知症高齢者など1人につき1万円を上限に、位置情報システム機器の初回整備費(購入費、手数料等)を補助します。

## 健康係

役場健康福祉課



☎ 35-7032

### ●各種健診と健康相談

健康診査、各種がん検診、人間ドックを行います。また、健診後の生活習慣病予防や健康管理を目的に、健康相談や保健指導、栄養相談指導を行います。

### ●高齢者予防接種

高齢者の疾病予防と重症化防止のため、インフルエンザ予防接種および肺炎球菌予防接種の費用の一部を助成します。

## 企画調整係

役場企画調整課

☎ 35-7013

### ●デマンドタクシーでんでん号

満65歳以上の方、車や運転免許証をお持ちでない方が、自宅から町内の目的地まで利用できる乗り合いタクシーです。1回300円で利用できます。

祝日、お盆、年末年始を除き、毎日運行しています。

【運行時間】午前9時、10時、11時、正午、2時、4時、5時

## 地域包括支援センター

(役場健康福祉課内)

☎ 35-7031

### ●介護予防研修会

介護予防を目的に、心身の機能低下を防ぐための研修や専門家による指導を行います。

### ●介護予防出前講座

地域包括支援センター職員が出向き、介護予防・地域での支え合いをテーマにした講話を行います。

### ●みかわ自立体力検定

日常生活に最低限必要な力「自立体力」を測る体力テストを行います。

### ●地域介護予防活動支援

地域全体で介護予防に取り組みため、「いきいき百歳体操」の普及やその活動を支援します。

### ●総合相談支援事業

高齢者の心身の状況や生活の実態、必要な支援などを相談により幅広く把握し、関係機関と連携して適切な保健・医療・福祉サービスを利用できるように支援します。

### ●認知症初期集中支援チーム

認知症の知識を持つ専門家が、認知症やその症状が強く疑われる方の自宅を訪問し、専門医療機関の受診、介護サービスに関する説明や利用支援など、状態に応じた助言等を行います。

### ●認知症高齢者等「無事お帰り」事業

認知症などで徘徊の恐れがある高齢者の情報を町に登録し、その情報を警察に提供することで、行方不明時の早期発見に役立てます。

### ●認知症高齢者等見守り支援事業

認知症の知識のある支援員が、認知症の高齢者や見守りの必要な家庭を訪問し、話し相手になったり見守りを行ったりします。

### ●にこにこカフェ・にこにこ出前カフェ

認知症に不安のある方やその家族など、認知症の予防を兼ねて、お茶を飲みながら交流や相談できる場

です。希望がある場合は町内会でも開催します。

### ●紙おむつの支給

町内在住の方で、常時おむつを使用するようになって3カ月以上経過した方を対象に、紙おむつを支給します（世帯の課税状況により上限があります）。

役場総務課

### 危機管理係

☎35-7010



### ●運転免許自主返納支援事業

体力や視力の低下などの理由により自主的に運転免許証を返納した方に、運転経歴証明書交付手数料の支援となつた花温泉田田の入浴券などの贈呈を行います。（本事業に年齢要件はありません）

### 社会福祉協議会

（福祉センター内）

☎66-4410

### ●元氣教室

認知症予防事業として、数え年で80歳以上の方を対象に、要介護状態になることを予防するための脳トレや筋トレを行います。

### ●筋力トレーニング教室

生活習慣病などの予防や運動習慣を身に付けるため、運動強度ごとの4コースに分け、無理なく楽しく筋力トレーニングができる教室を開催します。

### ●楽らく貯筋塾

介護予防事業に参加した方を対象に、身体機能の維持と運動習慣の継続を図るため、楽しく運動できる機会を設けます。

### ●ふれあい弁当配達

一人暮らし高齢者や高齢者世帯の方を対象に、食生活の面から健康の維持増進を図るため、手作りの弁当を配達します。

### ●ミニサロン事業

ミニサロンは、町内会などの小さな単位で気軽に集まって参加者同士がつながりを持ち、楽しく過ごす場です。このサロンを開催する団体などに経費の一部を助成します。

### ●ふれあい広場

レクリエーションや趣味活動を通じた交流の場を設定し、高齢者などの閉じこもり防止や仲間づくりを支援します。

### ●一人暮らし高齢者会食交流会

一人暮らし高齢者が一堂に会し、食事やレクリエーションを通して交流しながら、健康の維持増進を図り

ます。

### ●心配ごと相談所の開設

毎週月～金曜日（午前9時～午後5時）、日常生活における心配ごととの相談に応じます。

### ●お出かけ会

出かけることが困難な一人暮らし高齢者などを対象に、通院のための交通手段を提供します。

### ●車イスの貸し出し

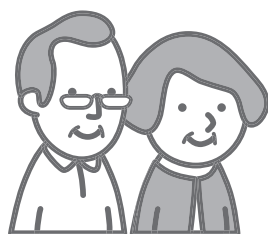
介護保険の給付対象とならない方で、日常生活で必要と認められる方を対象に、車イスを貸し出します。

### ●緊急連絡カード

一人暮らし高齢者、または高齢者世帯の緊急連絡先を記載した携帯用カードを作成し配布します。

### ●日常生活自立支援事業

（福祉サービス利用援助事業）  
福祉サービスを利用する際の援助や、福祉サービスの利用料の支払いなどの日常的な金銭管理のお手伝いをします。



# 子ども広場 ひろば

東郷小学校  
より

優しく 賢く 遅たくましい東郷っ子

主体的な「学び」のある学校を目指して

新1年生17人を迎え、全校児童122人、職員26人の148人で、令和3年度が始まりました。今年度、東郷小学校では次の3点を重点にしています。

- ・ 学び続ける「個」を育成する
- ・ 関わりを深め、学校生活を自分たちで創ることができるようにする
- ・ 子どもによるPDCAの精度を上げ、心と体の「粘り強さ」を育成する

受け身的で指示待ちの子どもではなく、主体的に取り組み、自分たちで課題を解決できる子どもを育てるといふ学校の教育目標に向かってスタートした、新年度の様子を紹介します。

## ☆4月8日(木) 入学式

保護者の参加は、1家族につき2人までに制限するなどの感染症対策を取り、新入生と全校児童が一同に集まって入学式を行いました。新入生は緊張した様子でしたが、終始立派な態度で参加できました。担任の先生からの名前の呼び上げには大きな返事で答え、東郷小学校の仲間入りを果たしました。

## ☆4月20日(火) 1年生を迎える会

6年生が企画・運営し、1年生を迎える会



## 町長コラム

# 「誠・心・誠・意」



▲過去の町長との語る会の様子

## 町民の声に耳を傾ける

新型コロナウイルス感染者の増加が依然として続いています。引き続き、マスクの正しい着用、消毒、3密の回避、換気の励行など、基本的な感染予防対策の徹底をよろしくお願ひします。

こうした中、本町における65歳以上の方を対象とした新型コロナウイルスの集団接種が始まりました。初回となった5月30日の接種は、皆さまのご協力もあり、滞りなく終えることができました。また、集団接種にあたっては、多大なるご協力をいただいている鶴岡地区医師会やスタッフの皆さまに厚く御礼を申し上げます。

さて、コロナ禍の中での町政運営

にあたり、思いどおりに実施できていない活動として「広聴活動」があります。特に、これまで町内会や各種団体などからの依頼に応じて開催してきた「町長との語る会」では、町民の皆さまからご意見をいただき、町政に取り入れてきましたが、昨年度以降は開催することができませんでした。

私としては、よりよい町づくりを目指し、皆さまが日ごろ感じている思いに耳を傾けたいという気持ちを持って強く持ちながら広聴活動を行ってききました。特にコロナ禍の今、さまざまな場面で変革の時代を迎えています。これからの町政は、新たな思考を施策に取り入れていく必要があると考えており、このようなことから、皆さまの「フレッシュな意見」を聞いてみたいとも感じています。

もうしばらくは、こうした催し物を開きづらい状況が続くことと思いますが、状況を見ながら、開催の希望があれば声をかけていただければと思っています。

町長との語る会に限らず、町内会長さんや、町ホームページの「ご意見・ご提言・お問合せ」のコーナーを通じて、また、さまざまな機会でお会いした時には遠慮なくご意見をお寄せください。

を開催しました。どうすれば1年生が学校生活に馴染めるか、1年生の名前を上級生に覚えてもらえるかといった点を工夫しながら取り組みました。

この会を通じて、2年生以上の児童はお兄さん・お姉さんになったことを実感し、より意欲的に行動できるようになりました。

### ☆4月24日(土) 授業参観

新しい学年になって初めての授業参観です。授業参観も1家族につき2人までの参加に制限しましたが、多くの児童の保護者が参加しました。懇談会にもほとんどのご家庭から参加いただくなど、東郷地区の方々の教育に対する熱意を感じました。

### ☆5月10日(月) 田植え体験

今年度も田んぼの先生である佐藤達也さん(天神堂)の指導の下、5年生が田植えを行いました。

初めて裸足で入る田んぼに大きな歓声が上がりました。思っていた以上に、泥の中は進むのが難しく、「こんな苦勞をしながらお米が作られるのだ」と、農家さんの苦勞に気付きました。

今後は、苗の成長を見守りながら、9月の稲刈りに向けて稲作を学んでいきます。

感染症の影響で、今年度も町民大運動会や連合陸上大会などの行事が中止となる中、工夫や知恵を出しながらできる活動を行い、「粘り強く」「学び続ける」「子を育てていきます」。



## 三河文芸コーナー

### 俳壇

初燕誰かの家を尋ねゆく

たんぽぽに笑顔もらいし散歩道

七十路のオールドケアラ―走り梅雨

木洩れ日に雪の如散るえこの花

沼底の如く静かや春の夜

霜害になげき古老の柿摘果

うぐいすの鳴声までど走り梅雨

自分には誰かを愛する希望あり



佐藤 穎

飯野 藤子

春山 夏海

庄野すみれ

工藤ひろし

佐藤 誠爾

小林 裕

土田 秀

### 歌壇

宇賀神社の草取る講中の人びとと心交す初夏のひととき

雨はらむ雲の厚さを西空にみつつ歩めり雑草踏み

杉菜の根どこまで深く伸びるのか伯母は云ひたり閻魔様まで

草を刈る切株のみの柿畑を隣地へ迷惑ただ掛けまじと

雨上がり緑豊かな草叢にひときは映えるたんぽぽの花

児童らと白詰草の花編みて遊びし日々よ楽しく想ふ

九十年生き来し道の草々に見映へよき花一つも見えず

齋藤与次雄

佐藤 穎

佐藤 博政

齋藤 久繁

前田キヌエ

土田 秀

五十嵐松男

**5/19 (水)** 東京五輪の機運を盛り上げる  
役場で聖火トーチを展示



5月19日(水)～22日(土)の4日間、役場の町民ホールで東京2020オリンピック・パラリンピックの聖火リレーで使用するトーチの展示を行いました。

トーチは上から見ると断面が桜の花の形をしており、色はオリンピック用(写真左)が「桜ゴールド」、パラリンピック用(写真右)が「桜ピンク」で、素材の一部には、東日本大震災の仮設住宅のアルミ建材が再利用されています。

展示中は、訪れた方々が足を止めて見入ったり、写真に収めたりする様子が見られました。

コロナ対策と子どもたちのために  
(株)佐藤工務から寄付を  
いただきました

**5/13 (木)**



新型コロナウイルス感染症対策などに役立ててほしいと、(株)佐藤工務(鶴岡市)から町に300万円が寄付されました。

5月13日(木)に役場で贈呈式が行われ、同社の佐藤友和代表取締役が「感染症の影響で大変な世の中になっているが、何かに貢献できたらという思い。特に、活動が制限される中でも、子どもたちが健やかに成長できることを願っている。そのお役に立てたら」とあいさつしました。

寄付金は、ご厚意に沿うよう活用させていただきます。



**5/30 (日)** 65歳以上の方が対象  
新型コロナワクチン  
集団接種始まる



本町における65歳以上の方を対象とした新型コロナワクチンの集団接種が始まりました。

初回の5月30日(日)は、約500人の方々が会場のなの花ホールで接種を受けました。本町では、約1,900人の方々が集団接種を受ける予定で、7月にかけて4つの日程に分けて実施します。

ワクチンは、感染症の発症予防が期待される一方、他者への感染をどの程度予防できるかなど、まだ分かっていない点もあります。接種を受けた方も引き続き、基本的な感染予防対策の継続をお願いします。

災害の教訓を防災に生かす  
青竜寺川で  
排水訓練を実施

**5/20 (木)**



5月20日(木)、青山地区で排水ポンプ車などを使った排水訓練が行われ、国土交通省酒田河川国道事務所、県庄内総合支庁、本町や近隣自治体の職員、排水作業を受託する業者の作業員などが参加しました。

訓練では、青竜寺川が増水したケースを想定し、本流の赤川に排水する手順を確認しました。

訓練を行った現場付近は、今年の7月豪雨時に氾濫し、床上・床下浸水の被害が発生しました。この被害を教訓に、関係機関が連携しながら防災体制の整備を図っています。



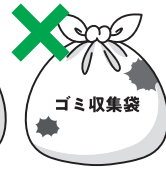


# みかわ環境つうしん

Mikawa Environment Newsletter

【今月のテーマ】  
～使用済みマスクや  
ティッシュ等の捨て方～

## 使用済みマスクやティッシュ等の捨て方



新型コロナウイルス感染症などの感染対策のため、使用済みマスクや鼻水等が付着したティッシュ等をごみに出す場合は、右記の点に気を付けてください。

ごみを適切に出すことで、収集や処理をする作業員が安心して作業できます。皆さまのご協力をお願いします。

ご家庭のごみ箱に袋をかぶせ、いっぱいになる前にごみに出しましょう。

ごみに直接触れることのないよう、しばってから出しましょう。

ごみを捨てた後は、せっけんを使って流水で手を洗いましょう。

【ごみ収集量実績】	5月収集量	
	R3年度(R2年度)	対前年度増加率
も や す ご み	120.39t (152.62t)	▲21.12%
プラスチック製容器包装類・ペットボトル	3.73t (3.87t)	▲3.62%
び ん ・ 缶	5.40t (4.75t)	13.68%
金 属 ・ そ の 他	4.22t (4.20t)	0.48%
廃蛍光管・廃乾電池等	0.22t (0.27t)	▲18.52%
合 計	133.96t (165.71t)	▲19.16%

○問合せ先 役場建設環境課 環境整備係 ☎35-7036



### 鶴岡市

#### 国宝羽黒山五重塔ライトアップ

- 期間 6月26日～10月3日の土・日曜日・祝日（8月10日火）13日金、9月24日金も実施）
- 時間 6～8月 午後6時～9時、9～10月 午後5時30分～8時30分
- 費用 協礼金500円（中学生以下無料）
- 問合せ先 羽黒町観光協会 ☎62-4727

### 酒田市

#### 酒田市美術館・土門拳記念館共同企画

- ◆「今森光彦―自然と暮らす切り紙の世界―」
- 期間 7月9日（金）まで
- 時間 午前9時～午後5時（最終入館4時30分）
- 費用 一般900円、高校生450円、中学生以下無料
- 内容 里山に棲む様々な生き物たち

など、魅力あふれる切り紙作品の展示

- 会場・問合せ先 酒田市美術館 ☎0234-31-0095

#### ◆「今森光彦―自然と暮らす写真のまなざし―」

- 期間 7月10日（土）まで
- 時間 午前9時～午後5時（最終入館4時30分）
- 費用 一般900円、高校生450円、中学生以下無料
- 内容 第28回土門拳賞受賞作品『昆虫4億年の旅』より、昆虫写真と切り紙立体作品を同時展示
- 会場・問合せ先 土門拳記念館 ☎0234-31-0028

### 庄内町

#### キッズカートスクール開催

- 小学1～3年生までの子どもたち（身長100～130cm程度）にカートの楽しさを味わってもらいます。
- 日時 7月4日（日）ステップ1 午前9時30分～11時30分、ステップ2 午後1時～3時
- 定員 親子3組（先着）
- 参加費 1ステップ2,000円（親子）
- ※ステップ3修了後カートを一人で楽しめるようになります。ステップ3の講習は、1回目の受講者のみに案内します。
- 問合せ先 カートソレイユ最上川（庄内町連枝字新割） ☎0234-42-2282



## 町からのお知らせ

### 町民税・県民税の納税通知書を送付します

6月中旬に今年度の町民税・県民税（普通徴収・年金からの特別徴収の方）の納税通知書を送付します。  
 なお、町民税・県民税が給与から特別徴収される給与所得者の方の税額通知書は、5月中旬に事業所宛てに送付しており、事業所から配布されます。

今年度の町民税・県民税は、令和2年1月1日から令和2年12月31日までの個人の所得を基に計算され、

令和3年1月1日に住所のあった市町村で課税されます。

#### ◆非課税の方は

納税通知書を送付していません。

#### ◆期限後に確定申告書または町民税・県民税の申告書を提出した方は

申告の内容が、今回お送りする納税通知書に反映されない場合があります。後日、申告の内容を反映させた税額変更通知書を送付します。

#### ◆税の口座振替

税の納付については、口座振替をお勧めしています。役場町民課または金融機関で手続きできます。  
 ※特別徴収分は、口座振替や納付書払いには変更できません。

問合せ先 役場町民課 税務係

☎ 35-7026

### きれいな川で住みよいふるさと運動にご協力ください

河川美化・河川愛護に対する意識の向上を図り、美しく快適で豊かな郷土づくりを推進するため、「きれいな川で住みよいふるさと運動」が県内で一斉に行われます。

町では、この運動期間中に、町内会周辺道路・赤川河川敷のごみ・空き缶などの収集作業および藤島川・京田川・大山川・青竜寺川河川敷の草刈り作業を計画しています。皆さま

のご協力をお願いします。

○日時 7月4日(日) 午前6時～

※日時が異なる町内会もあります。

問合せ先 役場建設環境課 環境整備係  
 ☎ 35-7036

### 町営住宅入居者募集

詳細は、町ホームページをご覧ください。ただよか、お問合せください。

#### ◆北田団地

○所在 三川町大字押切新田字北田80  
 ○募集戸数 1戸（3階）

○構造等 鉄筋コンクリート造 4階建

#### ◆横山団地

○所在 三川町大字横山字畑田144-1

○募集戸数 1戸

○構造等 木造平屋建

#### ◆共通

○申込み締切り 6月30日(水)まで

○入居可能時期 7月中旬ごろ(予定)

○申込み・問合せ先 役場建設環境課 建設係  
 ☎ 35-7035

### 犬を飼う場合は届出が必要です

生後90日を過ぎた犬を飼う場合は、役場または動物病院で飼犬の登録届出が必要です。所在地の変更、犬の譲渡・死亡等により登録事項に変更がある場合も、役場への届出が必要です。

## 協力者募集!

## 三川町中高生ボランティアサークル来夢来人 赤川河口海岸クリーンアップ作戦!

来夢来人では、今年度、東北公益文科大学やNPO法人などと協働で、環境問題について考える活動を行っています。川や海のごみ問題への取り組みとして、海岸のごみの調査・回収に協力して下さるボランティアを募集します。

- 日時 7月17日(土) 午前9時～11時
- 対象 どなたでも
- 会場 赤川河口付近海岸（酒田市浜中）
- 申込み締切り 7月2日(金)まで
- ※申込みのあった方に、詳しい内容をお知らせします。
- 申込み・問合せ先 町教育委員会教育課 社会教育係（テオトル内） ☎ 64-8310



また、飼い主の皆さまは次のことを守り、大切に飼いましょ。

- ・犬の放し飼いはせず、散歩の際もリード等でつなぎましょ。
- ・フンの後始末は、飼い主が責任をもつて行いましょ。
- ・繁殖を希望しない場合は、避妊・去勢手術を受けましょ。

・法律で年1回の狂犬病予防注射が義務付けられています。今年度は集合注射が中止となったため、早めに最寄りの動物病院で予防接種を受けてください。

○問合せ先 役場健康福祉課 健康係  
☎35-7032

### 令和2年度 住民基本台帳の閲覧状況

令和2年4月1日から令和3年3月31日までにおける本町の住民基本台帳の閲覧状況をお知らせします。

#### ◎閲覧状況の見方

- ◆閲覧者氏名
- ①閲覧事由(利用目的の概要)
- ②閲覧年月日
- ③閲覧した住民の範囲

#### ◆一般社団法人 中央調査社会長

①「NHK放送文化研究所が実施する新型コロナウイルス感染症に関

する世論調査」の対象者名簿作成

- ②令和2年9月30日
- ③18歳以上(平成14年10月末日までに生まれた方)の大字成田新田の方(12件)

#### ◆全町内会長

- ①町内会活動の円滑な運営に資するため
- ②令和2年4月から令和3年3月までの毎月初め
- ③町内会内に住所を有し、世帯の転入・転出、世帯主の変更があった方

○問合せ先 役場町民課 住民係  
☎35-7025

### その他のお知らせ



#### 山形県求職者総合支援センター 出張相談会

- 日時 7月2日(金) 午後1時～4時
- 会場 トータル・ジョブサポート酒田(酒田市中町)
- 内容 求職者の就労や生活・住まいに関する悩み、困りごと相談
- 参加費 無料(事前申込み不要)
- 問合せ先 山形県求職者総合支援センター ☎0800-800-7867 (フリーダイヤル)

#### 酒田市無料法律相談

三川町民も相談できます。申込時に相談の概要と住所、氏名をお知らせください。秘密は厳守します。

- 日時 7月9日(金) 午後1時30分～4時30分
- 内容 法律に関する相談(本人のことに限る)
- 定員 先着6人
- 相談員 葉丸有希子 弁護士
- 申込み開始日 6月25日(金) 午前8時30分

※電話で申込みください。  
○会場・申込み・問合せ先 酒田市まちづくり推進課 市民相談室  
☎0234-26-5726

#### 海浜カヌー体験デー

- 期日 7月10日(土) (午前・午後)
- ◆海コース 7月11日(日) (午前・午後)
- ◆川コース 7月11日(日) (午前・午後)
- 対象 小学生以上(小学生は保護者同伴で参加、小学1～3年生は保護者と同乗)
- 定員 各回先着30人
- 参加費 190円(保険料)
- 申込み期間 6月17日(木)～25日(金)
- ※ホームページ (<https://kahin.asoviva.jp/>) の応募フォームから申込みください。

○会場・申込み・問合せ先 山形県金峰少年自然の家分館 海浜自然の家(遊佐町菅里)  
☎0234-77-2166

#### 狩猟免許試験

- 期日 7月17日(土)
- 会場 県庄内総合支庁
- 申込み期間 6月18日(金)～7月2日(金)
- ※詳しくは、山形県のホームページをご覧ください。
- 申込み・問合せ先 山形県みどり自然課  
☎023-630-3404

#### 「女だから、男だから、ではなく、私だから時代へ。」6月23日～29日は男女共同参画週間です

男性と女性が、職場で、学校で、地域で、家庭で、それぞれの個性と能力を発揮できる「男女共同参画社会」を実現するために、この期間に私たちのまわりの男女のパートナーシップについて考えてみましょう。

○内閣府男女共同参画局ホームページ  
☎ <http://www.gender.go.jp/>

※催し物等に参加される際は、マスク着用や手指消毒などの感染症対策にご協力をお願いします。また感染状況により中止・延期などの場合がありますので、あらかじめご了承ください。

## 新型コロナウイルス感染症に関する相談先

### 発熱や咳などの「症状がある」場合

かかりつけ医療機関が

ある

●かかりつけ医療機関  
☎診察券等で確認

【受付時間 診療時間内】  
※診療時間外は山形県受診相談センターにご相談ください。

ない

●山形県受診相談センター  
☎0120-88-0006

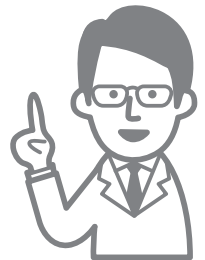
(フリーダイヤル)  
【毎日24時間対応、土日祝日含む】

### 「症状がない」場合

・感染していないか心配  
・予防方法を聞きたい 等

●一般相談コールセンター  
☎0120-56-7383

(フリーダイヤル)  
【受付時間 8:30~18:00、土日祝日含む】



広告

「田田の宿」内  
和食処

なな味 ☎予約 66-4150

**ご法要  
ご宴会**

ご予約は7日前までお願いします

ご法要パック 5,000円

郷土料理 3,500円

送迎バス無料  
お料理 3,000円~  
10名様以上

●ご自宅ご法要パックは3個から申し受けます  
●ご自宅ご法要パックお届けいたします

●郷土料理は5名様から申し受けます

🔍 いろいろ火の里 株式会社みかわ振興公社 66-4833 (代表)

### 入札の結果

◎三川町立押切小学校大規模改修事業校舎等改修工事 第4期(校舎2号棟)

完成期限 10月29日  
落札金額 202,400,000円  
落札業者 榎佐藤工務

ハピネスモ〜ル

さらに便利になりました!  
**新! イオンモールアプリ**

イオンモールアプリ

\*アプリのダウンロード&お気に入り登録で生活応援クーポンプレゼント!

\*毎週末「ダウンロードありがとうプレゼント」実施中アプリで配信されたクーポンをご呈示ください。

今すぐダウンロード!  
<https://www.aeon.jp/sc/aeonmallapp/>  
イオンモールアプリ

イオンモール三川 TEL 0235-68-1600 <http://www.aeon.jp/sc/mikawa/>

そろばん教室  
生徒募集



わかりやすく  
おしえます

計算に強くなろう!

●押切教室 毎週火・土曜日 芝田美恵(旧姓:吉田) 珠算教育士 珠算教育段位十段

**吉田珠算学園** 三川町押切中町・赤い橋近く(幸栄堂さん裏) ☎66-4624・080-6007-4728

## 太陽光発電・蓄電池のご用命なら

初めて太陽光・蓄電池をお考えのお客様、太陽光発電のみや卒FIT間際のお客様、蓄電池はいかがでしょうか?令和3年度の補助金もご利用出来ます。補助金には限りがあります。お早目にお問い合わせください。

2011年から庄内・酒田・遊佐地区で500件以上の実績!!

詳細はHPへ



庄内電気設備株式会社  
Shonai Denki Setsubi Co.,Ltd.

TEL.0234-24-2356  
〒998-0824  
酒田市大宮町2丁目2-3



# あの頃のみかわ

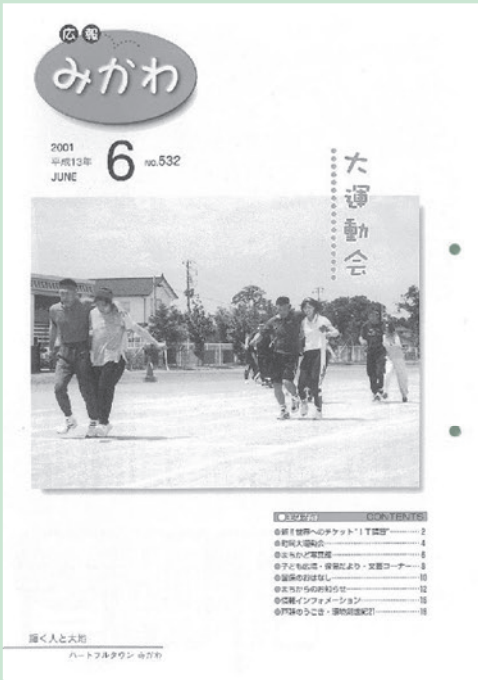
今から20年前のみかわ【平成13年(2001年)6月】

このコーナーは、過去の広報を振り返り、当時の三川を紹介するコーナーです。今回は、今から20年前の平成13年6月に発行された広報です。

この広報では、町民を対象に行われた「IT講習会」を紹介しています。IT講習会は、当時、急速な発展を遂げていた情報通信技術を積極的に活用できる社会の実現を目指し、政府主導の下、全国の各自治体で開催されました。本町でも、20代～70代までの119人が受講し、メールソフトの使い方やホームページの閲覧方法などを学びました。

その後も技術の向上は続き、現在ではスマートフォンの普及により電子申請や電子決済が浸透するなど、より身近で便利な技術になる一方で、技術を使える人と使えない人の格差の解消が課題となっています。

【平成13年5月末日現在の総人口：7,929人】



CONTENTS

- ◎新年度へのスタート「IT講習会」.....2
- ◎町民運動会.....4
- ◎おたけの町.....6
- ◎子ども広場・春遊会あり・夏遊会.....8
- ◎温泉の復活.....10
- ◎本町の自然観察.....12
- ◎広報インフォメーション.....14
- ◎門前めぐり.....16

## 休日夜間診療のお知らせ

「発熱や咳など、風邪の症状が続いている方」「息苦しさや強いだるさ、高熱等のいずれかの症状がある方」は、診療所を受診する前に**新型コロナ受診相談センター** ☎0120-88-0006(毎日24時間対応)にお電話ください。

**鶴岡市** 場所: 鶴岡市総合保健福祉センター「にこ♥ふる」内(鶴岡市泉町5-30)

	開所日	診療科	受付時間
◆休日夜間診療所◆ ☎ 23 - 5678	下記以外の月曜日～土曜日	内科、小児科	19:00～21:30
	日曜日、祝日(振替休日含む)、 年末年始(12月31日～1月3日)	内科、小児科 内科、小児科、外科 内科、小児科	9:00～11:30 13:30～16:30 18:00～20:30

※午後(夜間含む)の小児科は、内科医による診察です。

**酒田市** 場所: 酒田市民健康センター別館(酒田市船場町二丁目1-31)

	開所日	診療科	受付時間
◆休日診療所◆ ☎ 0234 - 21 - 5225	日曜日、祝日(振替休日含む)、 年末年始(12月31日～1月3日)	内科、小児科、外科	8:30～11:30 13:00～16:30

謹んでご冥福をお祈り申し上げます

令和3年5月届出(敬称略)

佐藤きよ糸(100歳) 猪子 神事 憲昭(73歳) 横川

ご家族等から広報掲載の承諾をいただいた方のみ掲載しています。

ふるさと応援寄附金ありがとうございました

5月分 1,390人

お名前と住所地は町ホームページで公開していますので、ご覧ください。

ご寄附ありがとうございました

地域福祉活動に役立ててほしいと、次の方から三川町社会福祉協議会にご寄附いただきました。

めん蔵イオンモール三川店様  
渡邊 元雄様(成田新田)

◁人口の動き▷  
(令和3年5月末日現在)  
( )内前月比

■人口数/7,361人(増6人) 男3,607人(増5人) 女3,754人(増1人)  
増減の内訳 ・転入20人・転出▲13人・出生3人・死亡▲4人  
■世帯数/2,478戸(増7戸)



# 食のみかわ おしながき

## 食改さんの料理紹介 No.24



「食のみかわ おしながき」は、食生活改善推進員(通称・食改さん)による料理のレシピ紹介のコーナーです。

### 今月のおすすめ一品目

#### タコライス



#### 1人分栄養量

・エネルギー……………555 kcal  
・食塩相当量……………1.2 g

#### 材料(4人分)

・ごはん……………800 g  
・合い挽き肉……………200 g  
・玉ねぎ……………200 g  
・ピーマン……………40 g  
・サラダ油……………小さじ1  
・A(ケチャップ大さじ2、塩小さじ3分の1、こしょう少々、水大さじ2)  
・レタス……………80 g  
・ミニトマト……………12個  
・細切りチーズ(プロセスチーズ)……………48 g

#### 作り方

①玉ねぎとピーマンはみじん切り、レタスは千切りにする。ミニトマトはヘタを取って4等分に切っておく。



#### ポイント

チーズはそのまま食べられるプロセスチーズを使用しました。

- ②フライパンにサラダ油を熱し、玉ねぎとピーマンをしんなりするまで炒める。
- ③②に挽き肉を加え、色が変わるまで炒めたら、Aを入れて煮る。水気がなくなったら火を止める。
- ④温かいご飯を皿に盛り、挽き肉、レタス、ミニトマト、チーズを盛りつける。

#### 全量栄養量

・エネルギー……………27 kcal  
・食塩相当量……………0.9 g

### 今月のおすすめ二品目

#### きゅうりと大根の梅肉和え



#### 材料(4人分)

・きゅうり……………1本  
・大根……………4cm  
・塩……………2つまみ  
・コーン缶……………48g  
・梅肉……………10g  
・みりん……………小さじ1  
・かつお節……………2g  
・大葉……………3枚

#### 作り方

- ①きゅうりはヘタを取って2〜3mmの厚さの輪切りに、大根は皮をむいて2〜3mmの厚さのいちよう切りにする。
- ②ボウルにきゅうりと大根を入れて塩を振り、5分程おいたら水気をふき取る。
- ③大葉を千切りにする。
- ④梅肉、みりん、かつお節、コーンを②に入れて和える。器に盛り、大葉を散らす。

## 表・紙・の・写・真

### 東京2020オリンピック聖火リレー

6月7日(月)、鶴岡市で聖火リレーが行われ、本町から聖火ランナーに選ばれた佐藤宏一さん(横山上)が大役を務めました。沿道にはランナーを応援する横断幕が掲げられ、手を振ったり拍手をしたりして応援する光景が見られました。

～聖火ランナーを務めた佐藤さんのコメント～

「私は野球に携わり、社会人チームでの活動や中学生への指導を行っています。活動を通じて人と人が繋がるところにスポーツの尊さを感じており、オリンピックが無事に開催されることを祈っています」

